

日本のクレジット統計

2025年版



一般社団法人

日本クレジット協会

目次

「日本のクレジット統計」について	2
統計の種類について	2
I. 市場規模統計（年次統計）	3
市場規模統計の用語について	4
1. クレジットカードショッピング	6
(1) クレジットカードショッピング信用供与額・信用供与残高	6
(2) クレジットカード契約数	7
(3) 1年間の申込・契約・解約状況	8
(4) 都道府県別契約数	9
(5) 性別・年代別契約数	12
(6) 入会経過年数別契約数	14
2. ショッピングクレジット	15
(1) ショッピングクレジット信用供与額・信用供与残高	15
3. クレジットカード発行枚数	16
II. 利用動向統計（月次統計）	17
利用動向統計の用語について	18
1. クレジットカード動態調査集計結果（信用供与額）	20
2. クレジットカード動態調査集計結果（契約件数）	22
3. ショッピングクレジット動態調査集計結果（信用供与額・信用供与残高）	26
4. ショッピングクレジット動態調査集計結果（契約件数）	28
III. クレジットカード不正利用被害額統計	33
クレジットカード不正利用被害の発生状況	34
1. クレジットカード不正利用被害額	34
2. クレジットカード不正利用発生率（四半期）	34
3. クレジットカード不正利用発生率（年間）	34
<参考資料>	
I. 市場動向の推移	37
1. キャッシュレス決済額及び比率の推移	38
2. 国内総生産（GDP）と販売信用供与額の推移	40
3. 民間最終消費支出とクレジットカードショッピング信用供与額の推移	41
4. 家計最終消費支出（除く持ち家の帰属家賃）とクレジットカードショッピング信用供与額の推移	42
II. 他機関の統計資料	43
1. 貸金業者による消費者向け、事業者向け別の貸付金額	44
2. 貸金業者による消費者向け、事業者向け別の貸付残高	44
3. 金融機関による消費者向け新規貸出及び貸出残高	44
4. デビットカードの利用状況	45
5. 電子マネーの利用状況	45
6. コード決済の利用状況	45
III. 諸外国のキャッシュレス（カード決済）に関する統計	47
2024年 諸外国におけるカード決済（種類）別の「発行枚数」「取扱高」及び「民間最終消費支出」に対する割合	48

「日本のクレジット統計」について

「日本のクレジット統計」は、わが国のクレジット産業の実態を把握するため、(一社)日本クレジット協会(以下「JCA」という。)が㈱シー・アイ・シーの協力を得て取りまとめているクレジット業界の「市場規模統計」と、一部のJCA会員の協力を得て取りまとめている「利用動向統計」や「クレジットカード不正利用被害額統計」のほか、参考資料として消費者信用に係る他機関、他団体の統計資料や諸外国のキャッシュレス(カード決済)に関する統計などをまとめて年に一度発刊しているものである。

統計の種類について

○市場規模統計(年次統計)

販売信用分野における市場規模の把握を目的に「クレジットカードショッピング」及び「ショッピングクレジット」の信用供与額・残高、クレジットカード発行枚数等について年1回編纂している統計である。

なお、年次統計の編纂方法について、クレジットカード発行枚数は、JCAが調査を実施し、集計している。

クレジットカード発行枚数以外の統計数値については、割賦販売法に基づく指定信用情報機関である㈱シー・アイ・シーの保有するクレジット利用に関する統計データにより集計された統計資料*を活用している。

※㈱シー・アイ・シーより提供される統計資料は、個人を識別、特定かつ再識別が出来ない統計データにより集計された資料

○利用動向統計(月次統計)

日本国内のクレジットカード市場及びショッピングクレジット市場の“月次の動向把握”を目的に、JCAが主要クレジット会社に対し毎月調査を実施し、取りまとめている統計である。

○クレジットカード不正利用被害額統計

クレジットカードの不正利用の実態を明らかにすることを目的に、JCAがクレジットカード発行会社に対し四半期毎に調査を実施し、取りまとめている統計である。

※最新の数値については各機関等のホームページでご確認ください。

I. 市場規模統計（年次統計）

市場規模統計の用語について

(用語の定義)

1. 割賦販売法に基づく指定信用情報機関

(株)シー・アイ・シーを指す。

※(株)シー・アイ・シー（以下「CIC」という。）は、クレジット会社の共同出資により、1984年に設立された、主に割賦販売や消費者ローン等のクレジット事業を営む企業を会員とする信用情報機関。CICは、2010年7月20日に、割賦販売法に基づく指定信用情報機関として、経済産業大臣より指定を受けている。

2. クレジットカードショッピング

顧客から申込を受け（提携先を経由する場合を含む。）、審査を行い発行するカード等（その他の物又は番号、記号その他の符号を含む。）で、カード会員がそれらを提示することにより商品の購入・役務の提供等が受けられ、当該カード会員から当該商品等の代金に相当する額を後日受領する取引をいう。

3. ショッピングクレジット

クレジットカード等を利用することなく、取引毎に個別のクレジット契約を締結する取引をいう。

4. 信用供与額

消費者が1年間にクレジットカードショッピング又はショッピングクレジットを利用した額をいう。

5. 信用供与残高

当該年の12月末時点において返済されていないクレジットカードショッピング又はショッピングクレジットの利用残高をいう。

6. クレジットカード契約数

クレジットカードの会員契約を行っている契約数をいう。

7. 1年間の申込・契約・解約状況

1年間におけるクレジットカード会員「申込」「契約」「解約」の状況をいう。

申込：審査結果の如何を問わず入会申込を受けた件数

契約：上記申込件数のうち、会員契約を締結した件数

解約：クレジットカードの会員契約を解約した件数

8. クレジットカード発行枚数調査

(用語の定義)

クレジットカード

顧客から申込を受け、審査を行い発行するクレジットカード（カードその他の物又は番号、記号その他の符号を含む。）で、カード会員がそれを提示することにより商品の購入・役務の提供等が受けられ、当該カード会員から当該商品等の代金に相当する額を後日受領するものをいう。家族カード^{*1}、法人カード^{*2}を含むすべてのクレジットカード^{*3}を指す。

なお、物理的なカード自体を発行せず、与信資格を証明する番号、記号、その他の符号等により与信資格の確認を行う形態の取引を含む。

※1 家族カード

クレジットカードのうち本会員が予め指定した家族に対して発行されるものであって、支払義務等の一切の責任を本会員が負うことを条件に発行されるものをいう。

※2 法人カード

クレジットカードのうち法人組織とクレジットカード発行に関する契約の締結があり、以下に該当するものをいう。

- ・当該法人の役員・従業員等に対して発行するクレジットカード
- ・法人（部署等を含む）に対して発行するクレジットカード

※3 ETC専用カードは除く

クレジットカード発行枚数

日本国内で発行するクレジットカードのうち、退会等によって会員資格を失ったものや有効期限が切れた後更新を行っていないクレジットカード枚数を除いた有効発行枚数をいう。

家族カード発行枚数

クレジットカード発行枚数のうち、家族カードの発行枚数をいう。

法人カード発行枚数

クレジットカード発行枚数のうち、法人カードの発行枚数をいう。

市場規模統計

1. クレジットカードショッピング

(1) クレジットカードショッピング信用供与額・信用供与残高

(本統計の表すもの)

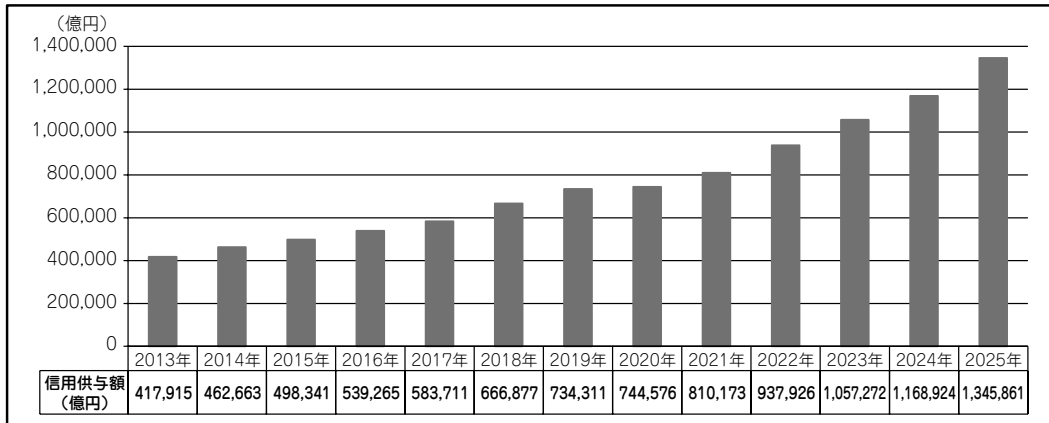
- 日本国内におけるクレジットカードショッピングの市場規模の把握を目的に、CIC加盟会員を対象にクレジットカードショッピング信用供与額の集計を行っている。集計期間は当該年1月から12月の1年間とし、日本国内のクレジットカード会社が発行したクレジットカードを利用して消費者がクレジットカードショッピングを行った額を表している。
- クレジットカードは現金に代わる決済手段の一つであり、クレジットカードショッピング信用供与額は、その市場規模を図る最も代表的な指標である。
- なお、クレジットカード信用供与残高は、当該年12月末時点において、消費者から返済されていない残高を表している。

(単位：億円、%)

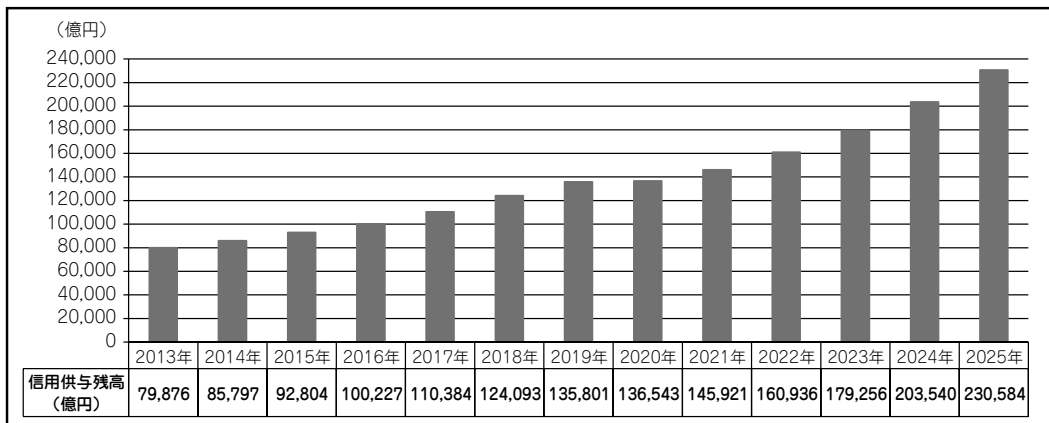
	信用供与額	前年比	信用供与残高 (当該年12月末時点)	前年比
2021年	810,173	8.8	145,921	6.9
2022年	937,926	15.8	160,936	10.3
2023年	1,057,272	12.7	179,256	11.4
2024年	1,168,924	10.6	203,540	13.5
2025年	1,345,861	15.1	230,584	13.3

※上記信用供与額は、JCAにて一部推計を加えている。

第1図 クレジットカードショッピング信用供与額の推移



第2図 クレジットカードショッピング信用供与残高の推移



市場規模統計

(2) クレジットカード契約数

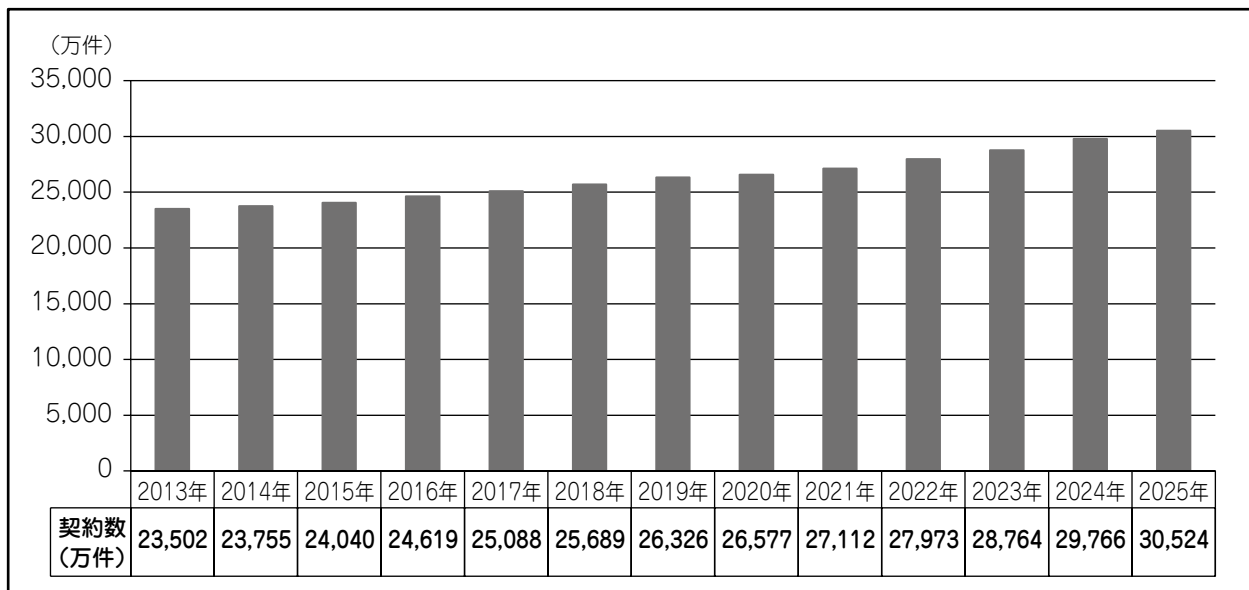
(本統計の表すもの)

○日本国内におけるクレジットカードの普及状況の把握を目的に、CIC加盟会員を対象に集計を行っている。クレジットカード契約数とは、当該年の12月末時点においてクレジットカード契約が締結されている件数を表している。

(単位：社、万件、%)

	対象社数	契約数	前年比
2021年 12月末	274	27,112	2.0
2022年 12月末	270	27,973	3.2
2023年 12月末	272	28,764	2.8
2024年 12月末	266	29,766	3.5
2025年 12月末	263	30,524	2.5

第3図 クレジットカード契約数の推移



市場規模統計

(3) 1年間の申込・契約・解約状況

(本統計の表すもの)

○入会申込件数及び契約件数は、1年間（1月～12月）におけるクレジットカードの入会申込件数、そのうち契約に至った件数を表している。

○解約件数は、当該1年間にクレジットカード契約を解約した件数を表している。

(単位：社、万件)

	対象社数	入会申込件数		解約件数
			契約件数	
2021年 1月～12月	274	3,141	2,363	1,694
2022年 1月～12月	270	3,587	2,699	1,801
2023年 1月～12月	272	3,871	2,874	2,076
2024年 1月～12月	266	4,082	2,964	2,063
2025年 1月～12月	263	4,216	2,885	2,270

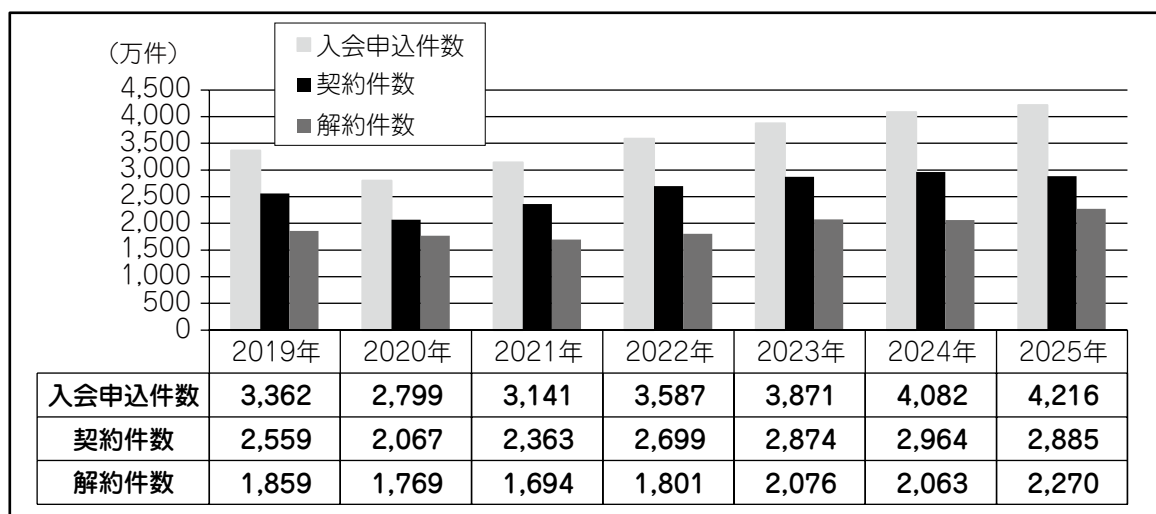
<前年比>

(単位：%)

	対象社数	入会申込件数		解約件数
			契約件数	
2022年 1月～12月	△ 1.5	14.2	14.2	6.3
2023年 1月～12月	0.7	7.9	6.5	15.3
2024年 1月～12月	△ 2.2	5.4	3.2	△ 0.6
2025年 1月～12月	△ 1.1	3.3	△ 2.7	10.0

※前年比は、単位未満を四捨五入処理する以前の数値にて算出している。

第4図 1年間の申込・契約・解約件数の推移



市場規模統計

(4) 都道府県別契約数

(本統計の表すもの)

○当該年12月末時点におけるクレジットカード契約数について、都道府県別の分布状況を表している。

(単位：万件、%) (単位：万人、%)

都道府県	契約数					構成比					国勢調査人口速報集計 2025年	都道府県別の人口 に対する 契約率
	2021年	2022年	2023年	2024年	2025年	2021年	2022年	2023年	2024年	2025年		
北海道	1,078	1,095	1,117	1,135	1,154	4.0	3.9	3.9	3.8	3.8	499	231.3
青森	216	220	225	231	233	0.8	0.8	0.8	0.8	0.8	114	204.4
岩手	213	220	227	233	237	0.8	0.8	0.8	0.8	0.8	113	209.7
宮城	484	501	515	532	544	1.8	1.8	1.8	1.8	1.8	223	243.9
秋田	187	190	193	196	199	0.7	0.7	0.7	0.7	0.7	88	226.1
山形	199	203	208	213	217	0.7	0.7	0.7	0.7	0.7	99	219.2
福島	327	336	345	355	362	1.2	1.2	1.2	1.2	1.2	171	211.7
茨城	547	566	582	603	617	2.0	2.0	2.0	2.0	2.0	279	221.1
栃木	352	366	378	393	404	1.3	1.3	1.3	1.3	1.3	186	217.2
群馬	338	351	362	377	386	1.2	1.3	1.3	1.3	1.3	187	206.4
埼玉	1,595	1,659	1,714	1,781	1,831	5.9	5.9	6.0	6.0	6.0	729	251.2
千葉	1,465	1,515	1,561	1,620	1,666	5.4	5.4	5.4	5.4	5.5	626	266.1
東京	3,536	3,667	3,809	3,987	4,138	13.0	13.1	13.2	13.4	13.6	1,425	290.4
神奈川	2,269	2,346	2,418	2,508	2,577	8.4	8.4	8.4	8.4	8.4	919	280.4
新潟	417	426	436	448	456	1.5	1.5	1.5	1.5	1.5	207	220.3
富山	203	208	214	219	223	0.7	0.7	0.7	0.7	0.7	99	225.2
石川	224	230	236	243	246	0.8	0.8	0.8	0.8	0.8	109	225.7
福井	136	141	147	153	156	0.5	0.5	0.5	0.5	0.5	73	213.7
山梨	145	151	156	162	169	0.5	0.5	0.5	0.5	0.6	78	216.7
長野	404	416	428	441	449	1.5	1.5	1.5	1.5	1.5	195	230.3
岐阜	413	426	437	451	459	1.5	1.5	1.5	1.5	1.5	189	242.9
静岡	771	792	811	835	848	2.8	2.8	2.8	2.8	2.8	347	244.4
愛知	1,653	1,709	1,757	1,825	1,874	6.1	6.1	6.1	6.1	6.1	745	251.5
三重	397	408	415	426	433	1.5	1.5	1.4	1.4	1.4	169	256.2
滋賀	326	337	347	359	365	1.2	1.2	1.2	1.2	1.2	139	262.6
京都	567	584	607	624	639	2.1	2.1	2.1	2.1	2.1	250	255.6
大阪	1,983	2,057	2,128	2,215	2,288	7.3	7.4	7.4	7.4	7.5	876	261.2

市場規模統計

(単位：万件、%) (単位：万人、%)

都道府県	契約数					構成比					国勢調査人口速報集計 2025年	都道府県別の人口 に対する 契約率
	2021年	2022年	2023年	2024年	2025年	2021年	2022年	2023年	2024年	2025年		
兵庫	1,287	1,324	1,357	1,399	1,437	4.7	4.7	4.7	4.7	4.7	532	270.1
奈良	311	318	324	333	339	1.1	1.1	1.1	1.1	1.1	127	266.9
和歌山	174	179	184	188	192	0.6	0.6	0.6	0.6	0.6	86	223.3
鳥取	112	115	116	119	120	0.4	0.4	0.4	0.4	0.4	52	230.8
島根	132	136	138	140	141	0.5	0.5	0.5	0.5	0.5	63	223.8
岡山	407	418	425	435	441	1.5	1.5	1.5	1.5	1.4	181	243.6
広島	628	644	655	671	679	2.3	2.3	2.3	2.3	2.2	268	253.4
山口	261	265	270	275	278	1.0	0.9	0.9	0.9	0.9	126	220.6
徳島	131	135	138	142	145	0.5	0.5	0.5	0.5	0.5	68	213.2
香川	191	196	200	206	210	0.7	0.7	0.7	0.7	0.7	91	230.8
愛媛	256	263	267	275	278	0.9	0.9	0.9	0.9	0.9	126	220.6
高知	111	114	117	121	124	0.4	0.4	0.4	0.4	0.4	64	193.8
福岡	1,049	1,086	1,117	1,156	1,189	3.9	3.9	3.9	3.9	3.9	508	234.1
佐賀	147	151	155	160	163	0.5	0.5	0.5	0.5	0.5	78	209.0
長崎	249	253	258	264	267	0.9	0.9	0.9	0.9	0.9	123	217.1
熊本	323	333	343	354	363	1.2	1.2	1.2	1.2	1.2	168	216.1
大分	203	208	213	219	224	0.7	0.7	0.7	0.7	0.7	108	207.4
宮崎	174	179	184	190	194	0.6	0.6	0.6	0.6	0.6	102	190.2
鹿児島	263	271	280	287	293	1.0	1.0	1.0	1.0	1.0	151	194.0
沖縄	213	225	237	253	262	0.8	0.8	0.8	0.9	0.9	147	178.2
その他	44	40	14	14	13	0.2	0.1	0.0	0.0	0.0	-	-
計	27,112	27,973	28,764	29,766	30,524	100.0	100.0	100.0	100.0	100.0	12,303	248.1

※都道府県別人口については、総務省統計局による2025年国勢調査人口速報集計 (<https://www.stat.go.jp/data/kokusei/2025/kekka.html>) 2025年10月現在の数値を基にJCAにて作成している。

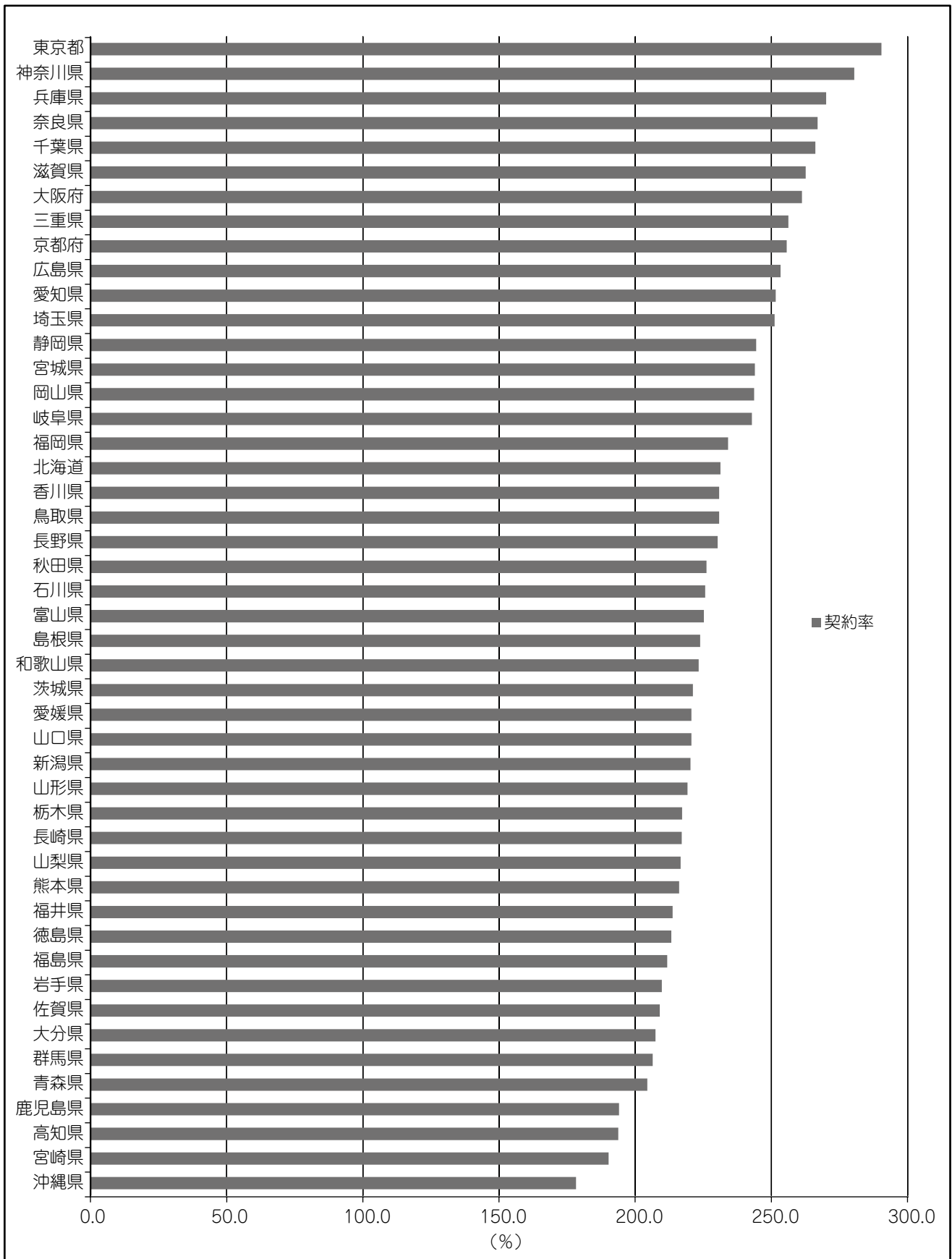
※都道府県別の人口に対する契約率は、2025年の契約数と2025年の国勢調査人口速報集計数にて算出している。

※単位未満は四捨五入しているため、内訳と計は必ずしも一致しない。

※その他は、市町村合併により最新の郵便番号にて振り分けが不能なもの等。

市場規模統計

第5図 都道府県別人口に対するクレジットカード契約率（2025年）



市場規模統計

(5) 性別・年代別契約数

(本統計の表すもの)

○当該年12月末時点におけるクレジットカード契約数について、性別・年代別の分布状況を表している。

(単位：万件、%)

		～22歳	23歳～30歳	31歳～40歳	41歳～50歳	51歳～60歳	61歳～	計
2021年 12月末時点	男性	219	1,175	2,008	2,912	3,071	4,682	14,066
	構成比	0.8	4.3	7.4	10.7	11.3	17.3	51.9
	女性	224	1,196	1,877	2,688	2,831	4,087	12,903
	構成比	0.8	4.4	6.9	9.9	10.4	15.1	47.6
	記入なし	15	34	34	31	19	10	143
	構成比	0.1	0.1	0.1	0.1	0.1	0.0	0.5
	計	458	2,405	3,919	5,631	5,922	8,778	27,112
	構成比	1.7	8.9	14.5	20.8	21.8	32.4	100.0
2022年 12月末時点	男性	241	1,206	2,026	2,877	3,173	4,879	14,403
	構成比	0.9	4.3	7.2	10.3	11.3	17.4	51.5
	女性	237	1,210	1,875	2,630	2,918	4,247	13,117
	構成比	0.8	4.3	6.7	9.4	10.4	15.2	46.9
	記入なし	49	111	111	99	60	23	453
	構成比	0.2	0.4	0.4	0.4	0.2	0.1	1.6
	計	527	2,527	4,012	5,606	6,152	9,149	27,973
	構成比	1.9	9.0	14.3	20.0	22.0	32.7	100.0
2023年 12月末時点	男性	275	1,254	2,039	2,820	3,242	5,028	14,658
	構成比	1.0	4.4	7.1	9.8	11.3	17.5	51.0
	女性	258	1,229	1,870	2,554	2,980	4,399	13,290
	構成比	0.9	4.3	6.5	8.9	10.4	15.3	46.2
	記入なし	89	199	189	171	117	49	815
	構成比	0.3	0.7	0.7	0.6	0.4	0.2	2.8
	計	623	2,682	4,098	5,546	6,339	9,476	28,764
	構成比	2.2	9.3	14.2	19.3	22.0	32.9	100.0
2024年 12月末時点	男性	304	1,315	2,076	2,806	3,358	5,237	15,095
	構成比	1.0	4.4	7.0	9.4	11.3	17.6	50.7
	女性	275	1,256	1,880	2,497	3,054	4,554	13,516
	構成比	0.9	4.2	6.3	8.4	10.3	15.3	45.4
	記入なし	130	281	260	235	172	77	1,155
	構成比	0.4	0.9	0.9	0.8	0.6	0.3	3.9
	計	709	2,852	4,216	5,537	6,584	9,867	29,766
	構成比	2.4	9.6	14.2	18.6	22.1	33.1	100.0
2025年 12月末時点	男性	329	1,368	2,107	2,765	3,422	5,434	15,425
	構成比	1.1	4.5	6.9	9.1	11.2	17.8	50.5
	女性	284	1,271	1,885	2,432	3,087	4,692	13,651
	構成比	0.9	4.2	6.2	8.0	10.1	15.4	44.7
	記入なし	150	355	324	287	224	108	1,448
	構成比	0.5	1.2	1.1	0.9	0.7	0.4	4.7
	計	763	2,994	4,316	5,483	6,733	10,234	30,524
	構成比	2.5	9.8	14.1	18.0	22.1	33.5	100.0

※単位未満を四捨五入しているため、内訳と計は必ずしも一致しない。

<前年比>

(単位：%)

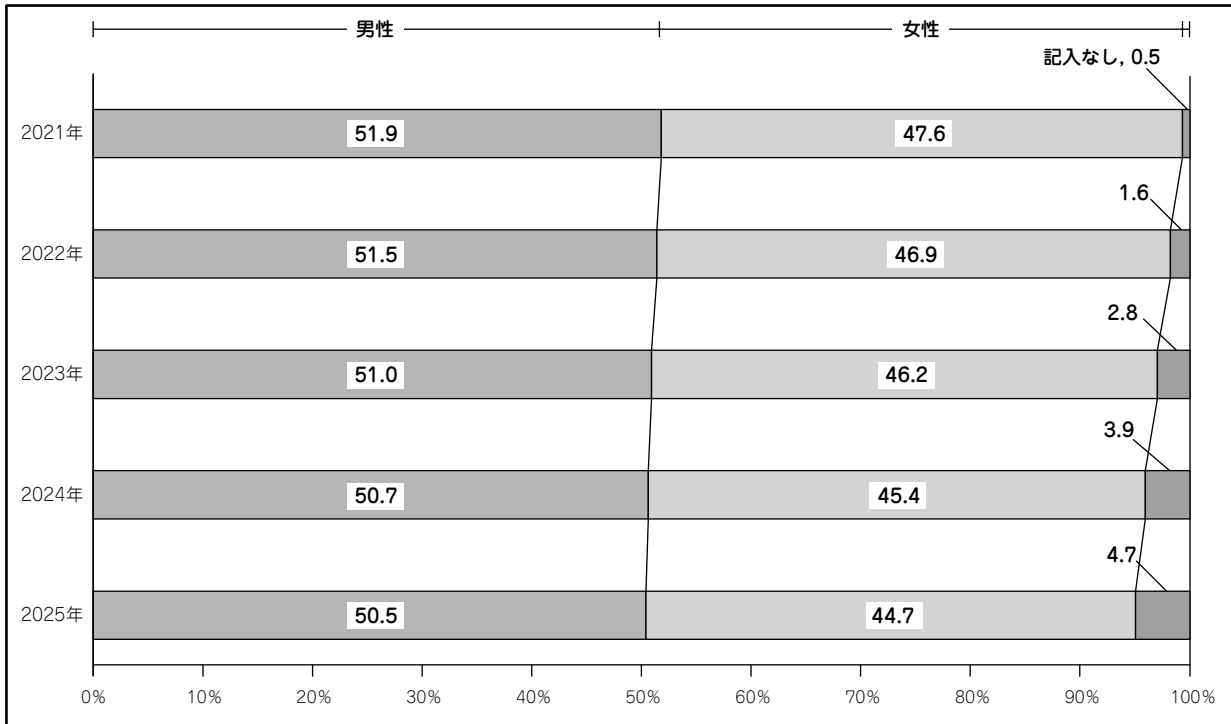
		～22歳	23歳～30歳	31歳～40歳	41歳～50歳	51歳～60歳	61歳～	計
2022年 12月末時点	男性	10.0	2.7	0.9	△ 1.2	3.3	4.2	2.4
	女性	5.9	1.2	△ 0.1	△ 2.2	3.1	3.9	1.7
	記入なし	229.9	229.1	224.1	220.7	212.1	129.6	217.0
	計	15.1	5.1	2.4	△ 0.4	3.9	4.2	3.2
2023年 12月末時点	男性	14.2	4.0	0.6	△ 2.0	2.1	3.1	1.8
	女性	9.0	1.5	△ 0.3	△ 2.9	2.1	3.6	1.3
	記入なし	82.5	79.5	70.0	72.5	96.1	114.4	79.9
	計	18.2	6.1	2.1	△ 1.1	3.0	3.6	2.8
2024年 12月末時点	男性	10.4	4.9	1.8	△ 0.5	3.6	4.1	3.0
	女性	6.6	2.2	0.5	△ 2.2	2.5	3.5	1.7
	記入なし	45.1	41.4	37.6	37.0	46.9	56.1	41.7
	計	13.8	6.4	2.9	△ 0.1	3.9	4.1	3.5
2025年 12月末時点	男性	8.3	4.0	1.5	△ 1.4	1.9	3.8	2.2
	女性	3.2	1.2	0.3	△ 2.6	1.1	3.0	1.0
	記入なし	15.8	26.2	24.7	22.0	29.7	40.9	25.4
	計	7.7	5.0	2.4	△ 1.0	2.3	3.7	2.5

※前年比は、四捨五入処理をする以前の数値にて算出している。

市場規模統計

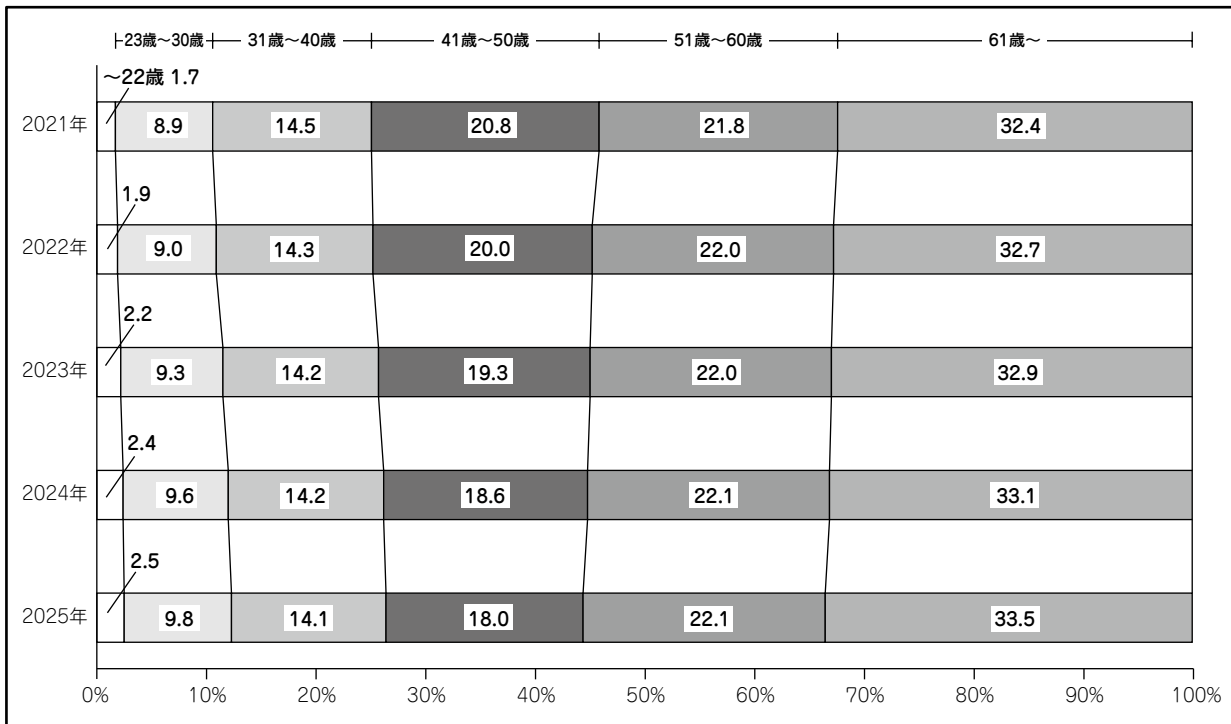
第6図 契約数構成比（性別）の推移

(単位：%)



第7図 契約数構成比（年代別）の推移

(単位：%)



市場規模統計

(6) 入会経過年数別契約数

(本統計の表すもの)

○当該年12月末時点におけるクレジットカード契約数について、当該契約における継続年数の分布を表している。

(単位：万件、%)

		3年未満	3年以上 5年未満	5年以上 10年未満	10年以上	計
2021年 12月末時点	契約数	6,162	3,650	6,214	11,087	27,112
	構成比	22.7	13.5	22.9	40.9	100.0
2022年 12月末時点	契約数	6,359	3,861	6,425	11,328	27,973
	構成比	22.7	13.8	23.0	40.5	100.0
2023年 12月末時点	契約数	7,075	3,645	6,560	11,483	28,764
	構成比	24.6	12.7	22.8	39.9	100.0
2024年 12月末時点	契約数	7,627	3,541	6,915	11,683	29,766
	構成比	25.6	11.9	23.2	39.2	100.0
2025年 12月末時点	契約数	7,759	4,073	6,719	11,973	30,524
	構成比	25.4	13.3	22.0	39.2	100.0

※単位未満を四捨五入しているため、内訳と計は必ずしも一致しない。

<前年比>

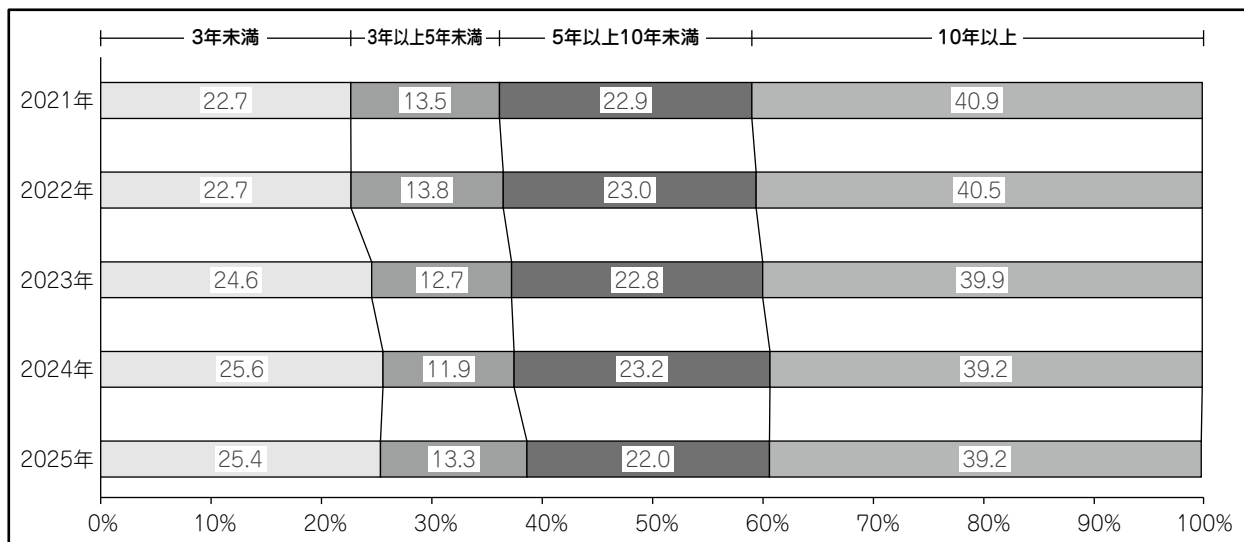
(単位：%)

	3年未満	3年以上 5年未満	5年以上 10年未満	10年以上	計
2022年12月末時点	3.2	5.8	3.4	2.2	3.2
2023年12月末時点	11.3	△ 5.6	2.1	1.4	2.8
2024年12月末時点	7.8	△ 2.9	5.4	1.7	3.5
2025年12月末時点	1.7	15.0	△ 2.8	2.5	2.5

※前年比は、単位未満を四捨五入処理をする以前の数値にて算出している。

第8図 契約数構成比（入会経過年数別）の推移

(単位：%)



市場規模統計

2. ショッピングクレジット

(1) ショッピングクレジット信用供与額・信用供与残高

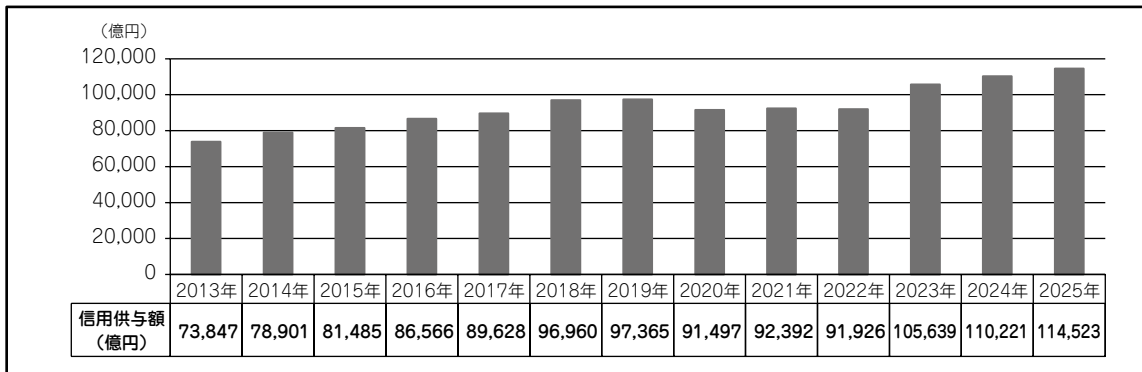
(本統計の表すもの)

- 日本国内におけるショッピングクレジットの市場規模の把握を目的に、CIC加盟会員を対象にショッピングクレジット信用供与額の集計を行っている。集計期間は当該年1月から12月の1年間とし、消費者が1年間にショッピングクレジットを利用した額を表している。
- ショッピングクレジット信用供与額は、当該市場規模を図る最も代表的な指標である。
- なお、ショッピングクレジット信用供与残高は、当該年12月末時点において、消費者から返済されていない残高を表している。

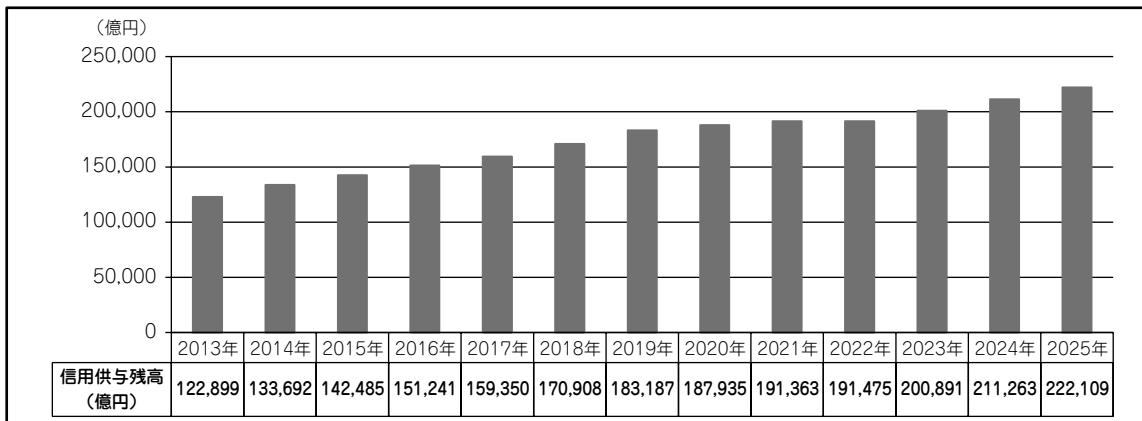
(単位：億円、%)

	信用供与額	前年比	信用供与残高 (当該年12月末時点)	前年比
2021年	92,392	1.0	191,363	1.8
2022年	91,926	△ 0.5	191,475	0.1
2023年	105,639	14.9	200,891	4.9
2024年	110,221	4.3	211,263	5.2
2025年	114,523	3.9	222,109	5.1

第9図 ショッピングクレジット信用供与額の推移



第10図 ショッピングクレジット信用供与残高の推移



市場規模統計

3. クレジットカード発行枚数

(本統計の表すもの)

○日本国内におけるクレジットカード^①(家族カード、法人カード、物理的なカード自体を発行せず、与信資格を証明する番号・記号・その他符号等を含む。ただし、ETC専用カードは除く。)の普及状況の把握を目的に、JCA加盟会員のうち、包括信用購入あっせん業者及び少額包括信用購入あっせん業者に対して年1回JCAにて調査を実施している。

○クレジットカードは現金に代わる決済手段の一つであり、発行枚数はその普及状況を示す最も代表的な指標である。

(単位：万枚)

	クレジットカード発行枚数		
	家族カード ^②	法人カード ^③	
2022年3月末	30,101	2,378	1,145
2023年3月末	30,860	2,415	1,201
2024年3月末	31,364	2,479	1,169
2025年3月末	32,057	2,505	1,214

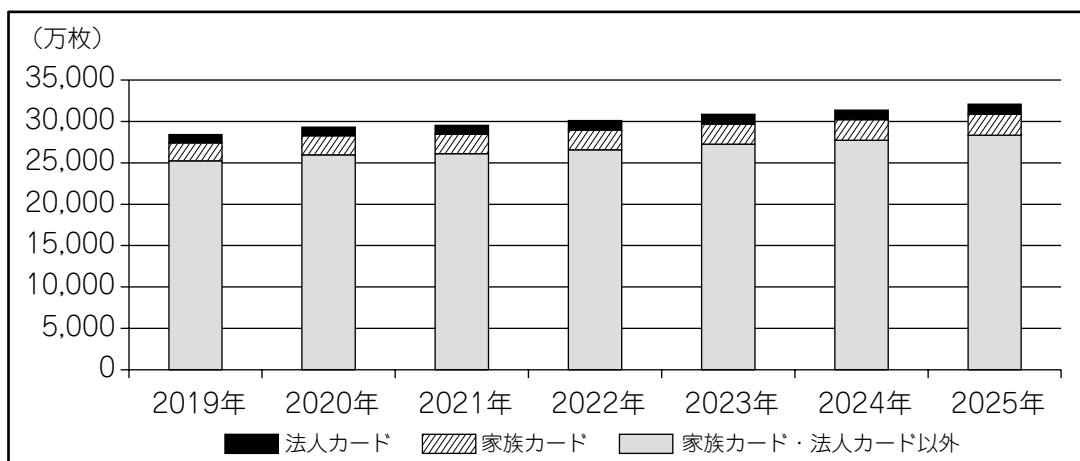
<前年比>

(単位：%)

	クレジットカード発行枚数		
	家族カード ^②	法人カード ^③	
2023年3月末	2.5	1.6	4.9
2024年3月末	1.6	2.7	△ 2.7
2025年3月末	2.2	1.0	3.8

※上記数値は、当該調査時点での結果であり、前年比の算出にあたり必ずしも対象会社および社数は一致していない。

第11図 クレジットカード発行枚数の推移



Ⅱ. 利用動向統計（月次統計）

利用動向統計の用語について

I. クレジットカード動態調査

(用語の定義)

1. クレジットカードショッピング

顧客から申込を受け（提携先を経由する場合を含む）、審査を行い発行するカード等（その他の物又は番号、記号その他の符号を含む。）で、カード会員がそれらを提示することにより商品の購入・役務の提供等が受けられ、当該カード会員から当該商品等の代金に相当する額を後日受領する取引をいう。

2. クレジットカードショッピングによる2月を超える支払

以下3つの方式による支払をいう。

- ・ 割賦販売法第2条第2項第1号及び第2号に定めるローン提携販売によるもの。
- ・ 割賦販売法第2条第3項第1号に定める包括方式によるもの。
- ・ 割賦販売法第2条第3項第2号に定めるリボルビング方式によるもの。

3. クレジットカードショッピングによる2月以下の支払

クレジットカードショッピングのうち上記2. にあてはまらない支払をいう。

4. キャッシング融資額

クレジットカードショッピング機能の付いているカードに付帯して、クレジットカードを貸与した会員に対し、当該クレジットカードを媒介としてCD、ATM、カウンター等で金銭の貸付を行ったものをいう。ただし、クレジットカード会員に対する証書貸付は除く。

5. クレジットカード動態調査における信用供与額

調査対象会社のカード会員が当該月にクレジットカードショッピング及びクレジットカードキャッシングを利用した額をいう。

6. 契約件数

クレジットカード利用伝票の枚数をいう。

7. マンスリークリア

カード会員から当該代金等に相当する額を、2月を超えない期間にわたって受領する方式のうち、翌月1回払いで利用したものをいう。

8. マンスリークリア以外

カード会員から当該代金に相当する額を、2月を超えない期間にわたって受領する方式のうち、上記7. のマンスリークリアを除くものをいう。

具体的には、2月以下で2回払い以上の取引をいう。

利用動向統計

Ⅱ. ショッピングクレジット動態調査

(用語の定義)

1. ショッピングクレジット

クレジットカード等を利用することなく、取引毎に個別のクレジット契約を締結する取引をいう。

2. ショッピングクレジット動態調査における信用供与額

消費者が当該月に調査対象会社の取扱うショッピングクレジットを利用した額をいう。

3. ショッピングクレジットによる2月を超える支払

以下3つの方式による支払をいう。

- ・ 割賦販売法第2条第1項に定める個別方式によるもの。
- ・ 割賦販売法第2条第4項に定める個別信用購入あっせんによるもの。
- ・ 割賦販売法第2条第4項に定める個別信用購入あっせんに該当する提携ローン（信用保証）によるもの。

提携ローン（信用保証）とは、特定の業者が行う消費者への商品の販売またはサービスの提供を条件として、その対価に相当する金額を消費者が金融機関等から借り入れる際に、その債務の連帯保証をして当該金額を当該業者に交付し、当該金額を消費者から受領して金融機関に返還する方式をいう。ここでいう連帯保証は調査対象会社が債権債務とみなす保証をいう。また、本調査における提携ローンには他社の信用販売に対する保証を行い、あわせて回収代行を行う方式の信用保証を含む。

4. ショッピングクレジットによる2月以下の支払

ショッピングクレジットのうち上記3. にあてはまらない支払をいう。

5. 自動車利用分

ショッピングクレジット動態調査における信用供与額合計のうち、自動車販売に係る信用供与額をいう。

6. ショッピングクレジット動態調査における信用供与件数

契約時の契約書等の枚数等を示すものとし、これに基づきカウントされた件数をいう。

7. ショッピングクレジット動態調査における信用供与残高

調査対象会社の当月締日時点において返済されていない残高の当月末日時点の合計額をいう。

利用動向統計

1. クレジットカード動態調査集計結果（信用供与額）

年・年度・月	クレジットカードショッピング							
	計 (百万円)	前月比 (%)	前年比 前年同月比 (%)	構成比 (%)	内訳			
					クレジットカードショッピングによる2月を超える支払 (百万円)	前月比 (%)	前年比 前年同月比 (%)	
2023年	91,022,061	-	12.9	98.4	5,399,192	-	3.0	
2024年	101,486,020	-	11.5	98.6	5,658,953	-	4.8	
2025年	111,912,164	-	10.3	98.7	6,195,616	-	9.5	
2022年度	83,693,421	-	16.4	98.3	5,315,764	-	7.9	
2023年度	93,136,587	-	11.3	98.4	5,443,702	-	2.4	
2024年度	104,388,000	-	12.1	98.6	5,787,681	-	6.3	
2024年	1月	7,877,735	△ 8.4	8.3	98.6	472,906	1.4	2.3
	2月	7,443,666	△ 5.5	11.8	98.5	428,840	△ 9.3	5.3
	3月	8,393,785	12.8	9.4	98.4	471,311	9.9	2.8
	4月	8,322,186	△ 0.9	11.7	98.5	481,020	2.1	3.7
	5月	8,349,242	0.3	10.6	98.3	471,847	△ 1.9	3.5
	6月	8,221,600	△ 1.5	12.7	98.7	443,482	△ 6.0	5.3
	7月	8,620,120	4.8	12.0	98.8	458,825	3.5	3.5
	8月	8,460,223	△ 1.9	12.0	98.7	474,131	3.3	4.8
	9月	8,342,298	△ 1.4	10.4	98.5	479,500	1.1	6.0
	10月	8,687,979	4.1	11.3	98.6	490,163	2.2	5.2
	11月	8,871,686	2.1	12.1	98.5	478,153	△ 2.5	6.4
	12月	9,895,500	11.5	15.1	99.0	508,775	6.4	9.0
2025年	1月	8,968,692	△ 9.4	13.8	98.7	512,996	0.8	8.5
	2月	8,251,604	△ 8.0	10.9	98.7	468,167	△ 8.7	9.2
	3月	9,396,870	13.9	12.0	98.6	520,622	11.2	10.5
	4月	9,085,097	△ 3.3	9.2	98.7	513,544	△ 1.4	6.8
	5月	9,165,483	0.9	9.8	98.5	511,725	△ 0.4	8.5
	6月	9,033,976	△ 1.4	9.9	98.7	489,154	△ 4.4	10.3
	7月	9,445,210	4.6	9.6	98.8	507,720	3.8	10.7
	8月	9,348,159	△ 1.0	10.5	98.8	519,513	2.3	9.6
	9月	9,364,370	0.2	12.3	98.6	531,205	2.3	10.8
	10月	9,613,427	2.7	10.7	98.6	542,936	2.2	10.8
	11月	9,683,733	0.7	9.2	98.6	530,758	△ 2.2	11.0
	12月	10,555,543	9.0	6.7	99.0	547,276	3.1	7.6

※クレジットカード発行26社（信販会社、流通系クレジット会社、メーカー系クレジット会社、銀行系クレジット会社）におけるクレジットカード（消費者金融専用カードは除く）の信用供与額について、JCAが調査を行い、取りまとめた集計値。なお、2024年4月分より、調査対象会社を27社から26社に変更している。

クレジットカードショッピング			キャッシング融資額				クレジットカード動態調査における信用供与額			
内訳										
クレジットカードショッピングによる2月以下の支払			計 (百万円)	前月比 (%)	前年比 前年同月比 (%)	構成比 (%)	計 (百万円)	前月比 (%)	前年比 前年同月比 (%)	構成比 (%)
(百万円)	前月比 (%)	前年比 前年同月比 (%)								
85,622,869	-	13.6	1,489,199	-	7.9	1.6	92,511,260	-	12.8	100.0
95,827,067	-	11.9	1,439,862	-	△ 3.3	1.4	102,925,882	-	11.3	100.0
105,716,548	-	10.3	1,475,704	-	2.5	1.3	113,387,868	-	10.2	100.0
78,377,657	-	17.0	1,424,052	-	9.1	1.7	85,117,473	-	16.3	100.0
87,692,885	-	11.9	1,480,083	-	3.9	1.6	94,616,670	-	11.2	100.0
98,600,319	-	12.4	1,445,476	-	△ 2.3	1.4	105,833,476	-	11.9	100.0
7,404,829	△ 9.0	8.7	111,430	4.7	△ 1.6	1.4	7,989,165	△ 8.2	8.2	100.0
7,014,826	△ 5.3	12.3	113,656	2.0	△ 0.7	1.5	7,557,322	△ 5.4	11.6	100.0
7,922,474	12.9	9.8	133,853	17.8	△ 4.7	1.6	8,527,638	12.8	9.2	100.0
7,841,166	△ 1.0	12.2	122,847	△ 8.2	△ 0.6	1.5	8,445,033	△ 1.0	11.5	100.0
7,877,395	0.5	11.0	141,202	14.9	0.0	1.7	8,490,444	0.5	10.4	100.0
7,778,118	△ 1.3	13.2	112,491	△ 20.3	△ 5.6	1.3	8,334,091	△ 1.8	12.5	100.0
8,161,295	4.9	12.5	106,432	△ 5.4	△ 6.4	1.2	8,726,552	4.7	11.7	100.0
7,986,092	△ 2.1	12.5	113,170	6.3	△ 4.2	1.3	8,573,393	△ 1.8	11.7	100.0
7,862,798	△ 1.5	10.7	126,573	11.8	△ 4.3	1.5	8,468,871	△ 1.2	10.2	100.0
8,197,816	4.3	11.7	123,764	△ 2.2	△ 3.7	1.4	8,811,743	4.0	11.0	100.0
8,393,533	2.4	12.5	134,440	8.6	△ 2.7	1.5	9,006,126	2.2	11.9	100.0
9,386,725	11.8	15.4	100,004	△ 25.6	△ 6.0	1.0	9,995,504	11.0	14.8	100.0
8,455,696	△ 9.9	14.2	113,950	13.9	2.3	1.3	9,082,642	△ 9.1	13.7	100.0
7,783,437	△ 8.0	11.0	112,644	△ 1.1	△ 0.9	1.3	8,364,248	△ 7.9	10.7	100.0
8,876,248	14.0	12.0	137,959	22.5	3.1	1.4	9,534,829	14.0	11.8	100.0
8,571,553	△ 3.4	9.3	121,887	△ 11.6	△ 0.8	1.3	9,206,984	△ 3.4	9.0	100.0
8,653,758	1.0	9.9	140,952	15.6	△ 0.2	1.5	9,306,435	1.1	9.6	100.0
8,544,822	△ 1.3	9.9	116,653	△ 17.2	3.7	1.3	9,150,629	△ 1.7	9.8	100.0
8,937,490	4.6	9.5	113,776	△ 2.5	6.9	1.2	9,558,986	4.5	9.5	100.0
8,828,646	△ 1.2	10.6	113,673	△ 0.1	0.4	1.2	9,461,832	△ 1.0	10.4	100.0
8,833,165	0.1	12.3	129,779	14.2	2.5	1.4	9,494,149	0.3	12.1	100.0
9,070,491	2.7	10.6	133,557	2.9	7.9	1.4	9,746,984	2.7	10.6	100.0
9,152,975	0.9	9.0	138,454	3.7	3.0	1.4	9,822,187	0.8	9.1	100.0
10,008,267	9.3	6.6	102,420	△ 26.0	2.4	1.0	10,657,963	8.5	6.6	100.0

利用動向統計

2. クレジットカード動態調査集計結果（契約件数）

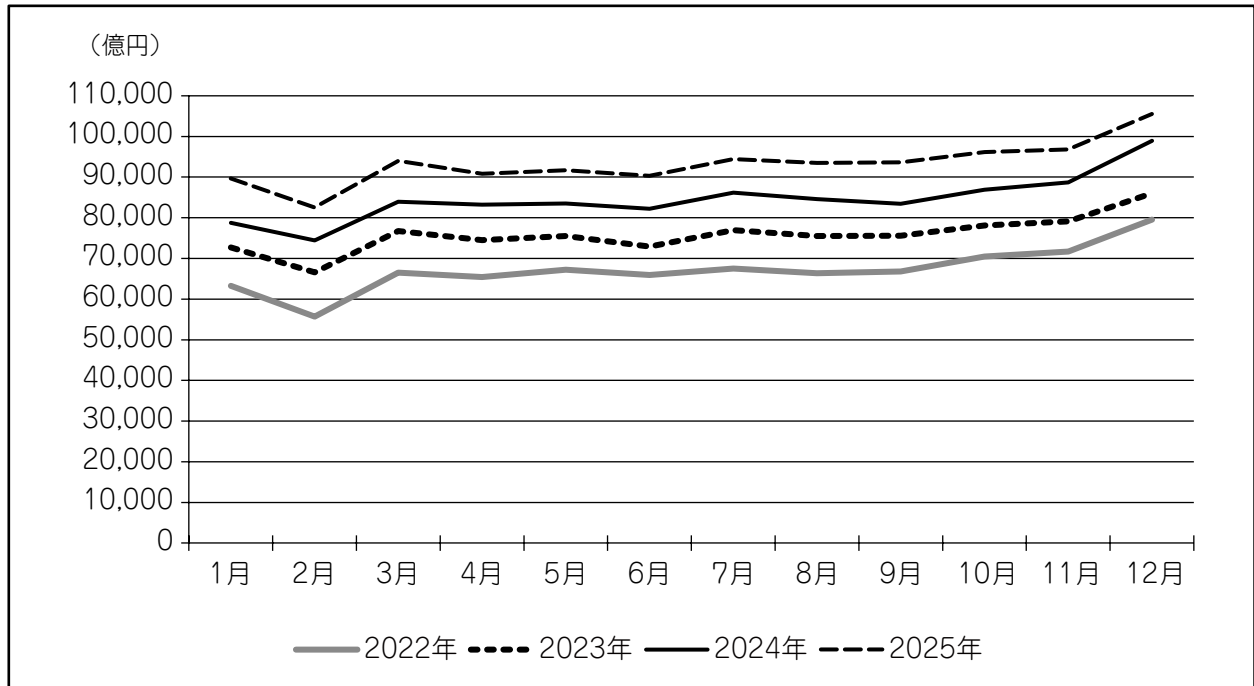
年・年度・月	クレジットカードショッピング								
	合計				クレジットカードショッピングによる2月を越える支払				
	契約件数（件）	前月比（%）	前年比前年同月比（%）	構成比（%）	契約件数（件）	前月比（%）	前年比前年同月比（%）	構成比（%）	
2023年	17,866,183,880	-	12.7	100.0	965,370,649	-	0.8	5.4	
2024年	20,277,167,078	-	13.5	100.0	991,824,096	-	2.7	4.9	
2025年	22,832,539,087	-	12.6	100.0	1,070,910,559	-	8.0	4.7	
2022年度	16,357,033,913	-	14.1	100.0	963,023,088	-	5.0	5.9	
2023年度	18,380,140,124	-	12.4	100.0	972,507,000	-	1.0	5.3	
2024年度	20,894,527,476	-	13.7	100.0	1,005,557,245	-	3.4	4.8	
2024年	1月	1,537,081,497	△ 6.4	11.7	100.0	80,766,908	△ 0.7	2.4	5.3
	2月	1,481,050,928	△ 3.6	15.4	100.0	75,382,151	△ 6.7	4.4	5.1
	3月	1,599,407,568	8.0	10.7	100.0	81,907,468	8.7	2.6	5.1
	4月	1,631,718,166	2.0	13.5	100.0	82,421,196	0.6	2.6	5.1
	5月	1,704,279,103	4.4	13.8	100.0	84,997,715	3.1	2.8	5.0
	6月	1,658,934,918	△ 2.7	13.9	100.0	79,337,990	△ 6.7	2.2	4.8
	7月	1,739,617,616	4.9	13.6	100.0	81,730,904	3.0	0.3	4.7
	8月	1,773,187,739	1.9	13.7	100.0	85,107,512	4.1	1.2	4.8
	9月	1,699,723,475	△ 4.1	12.0	100.0	83,804,952	△ 1.5	2.4	4.9
	10月	1,791,408,046	5.4	15.6	100.0	86,418,947	3.1	3.6	4.8
	11月	1,771,709,855	△ 1.1	12.9	100.0	84,207,155	△ 2.6	3.2	4.8
	12月	1,889,048,167	6.6	15.0	100.0	85,741,198	1.8	5.4	4.5
2025年	1月	1,757,309,346	△ 7.0	14.3	100.0	84,937,828	△ 0.9	5.2	4.8
	2月	1,642,877,457	△ 6.5	10.9	100.0	79,768,523	△ 6.1	5.8	4.9
	3月	1,834,713,588	11.7	14.7	100.0	87,083,325	9.2	6.3	4.7
	4月	1,826,260,311	△ 0.5	11.9	100.0	87,323,149	0.3	5.9	4.8
	5月	1,912,456,038	4.7	12.2	100.0	90,489,047	3.6	6.5	4.7
	6月	1,863,369,987	△ 2.6	12.3	100.0	86,038,014	△ 4.9	8.4	4.6
	7月	2,003,978,248	7.5	15.2	100.0	90,959,428	5.7	11.3	4.5
	8月	1,992,533,912	△ 0.6	12.4	100.0	93,040,000	2.3	9.3	4.7
	9月	1,943,226,334	△ 2.5	14.3	100.0	92,431,180	△ 0.7	10.3	4.8
	10月	1,990,921,241	2.5	11.1	100.0	94,213,153	1.9	9.0	4.7
	11月	1,979,909,601	△ 0.6	11.8	100.0	92,587,827	△ 1.7	10.0	4.7
	12月	2,084,983,024	5.3	10.4	100.0	92,039,085	△ 0.6	7.3	4.4

※クレジットカード発行26社（信販会社、流通系クレジット会社、メーカー系クレジット会社、銀行系クレジット会社）におけるクレジットカード（消費者金融専用カードは除く）の信用供与額について、JCAが調査を行い、取りまとめた集計値。なお、2024年4月分より、調査対象会社を27社から26社に変更している。

クレジットカードショッピング							
クレジットカードショッピングによる2月以下の支払							
マンスリークリア				マンスリークリア以外			
契約件数 (件)	前月比 (%)	前年比 前年同月比 (%)	構成比 (%)	契約件数 (件)	前月比 (%)	前年比 前年同月比 (%)	構成比 (%)
16,899,186,362	-	13.5	94.6	1,626,869	-	7.0	0.0
19,283,774,277	-	14.1	95.1	1,568,705	-	△ 3.6	0.0
21,760,152,000	-	12.8	95.3	1,476,528	-	△ 5.9	0.0
15,392,460,246	-	14.8	94.1	1,550,579	-	7.0	0.0
17,406,007,403	-	13.1	94.7	1,625,721	-	4.8	0.0
19,887,451,228	-	14.3	95.2	1,519,003	-	△ 6.6	0.0
1,456,181,051	△ 6.7	12.3	94.7	133,538	△ 11.4	1.3	0.0
1,405,545,160	△ 3.5	16.1	94.9	123,617	△ 7.4	1.7	0.0
1,517,371,016	8.0	11.2	94.9	129,084	4.4	△ 3.6	0.0
1,549,163,485	2.1	14.2	94.9	133,485	3.4	△ 1.8	0.0
1,619,155,864	4.5	14.5	95.0	125,524	△ 6.0	△ 7.4	0.0
1,579,477,087	△ 2.5	14.6	95.2	119,841	△ 4.5	△ 8.6	0.0
1,657,751,252	5.0	14.3	95.3	135,460	13.0	△ 7.4	0.0
1,687,952,904	1.8	14.4	95.2	127,323	△ 6.0	△ 5.6	0.0
1,615,805,960	△ 4.3	12.5	95.1	112,563	△ 11.6	△ 10.6	0.0
1,704,864,302	5.5	16.3	95.2	124,797	10.9	△ 10.4	0.0
1,687,374,693	△ 1.0	13.4	95.2	128,007	2.6	△ 8.4	0.0
1,803,131,503	6.9	15.5	95.5	175,466	37.1	16.4	0.0
1,672,272,777	△ 7.3	14.8	95.2	98,741	△ 43.7	△ 26.1	0.0
1,562,996,168	△ 6.5	11.2	95.1	112,766	14.2	△ 8.8	0.0
1,747,505,233	11.8	15.2	95.2	125,030	10.9	△ 3.1	0.0
1,738,811,454	△ 0.5	12.2	95.2	125,708	0.5	△ 5.8	0.0
1,821,844,923	4.8	12.5	95.3	122,068	△ 2.9	△ 2.8	0.0
1,777,209,077	△ 2.5	12.5	95.4	122,896	0.7	2.5	0.0
1,912,876,010	7.6	15.4	95.5	142,810	16.2	5.4	0.0
1,899,369,477	△ 0.7	12.5	95.3	124,435	△ 12.9	△ 2.3	0.0
1,850,681,304	△ 2.6	14.5	95.2	113,850	△ 8.5	1.1	0.0
1,896,585,288	2.5	11.2	95.3	122,800	7.9	△ 1.6	0.0
1,887,196,652	△ 0.5	11.8	95.3	125,122	1.9	△ 2.3	0.0
1,992,803,637	5.6	10.5	95.6	140,302	12.1	△ 20.0	0.0

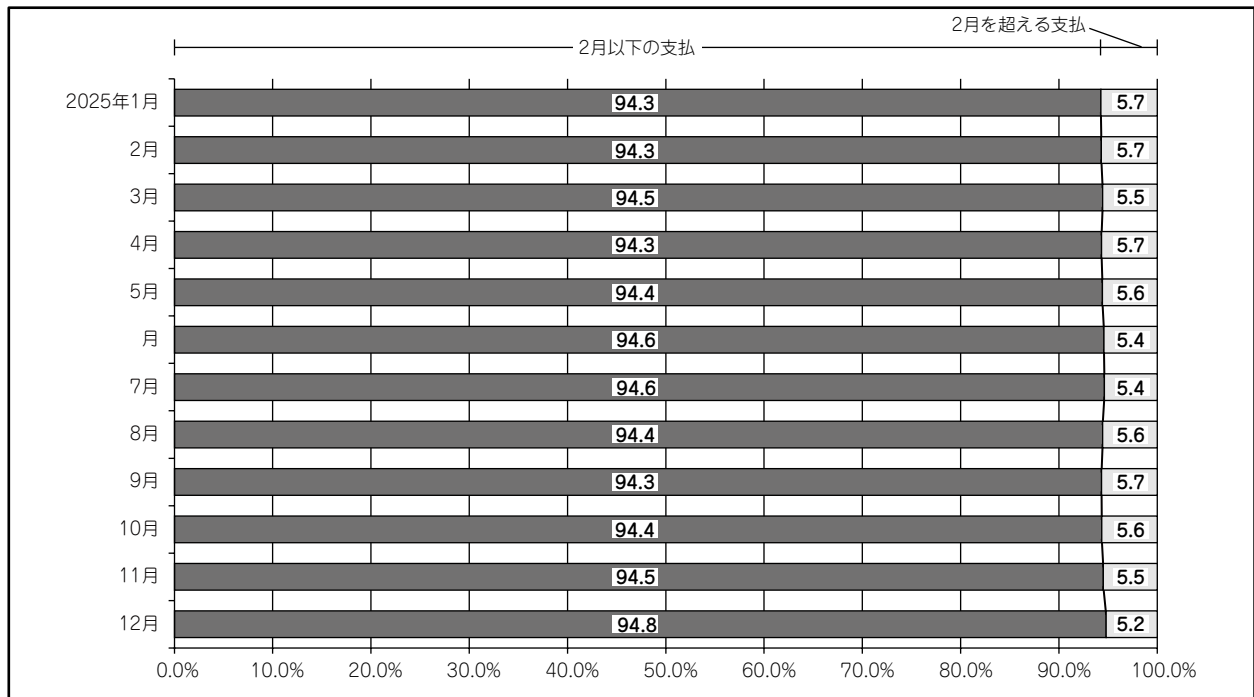
利用動向統計

第12図 クレジットカードショッピング信用供与額の推移



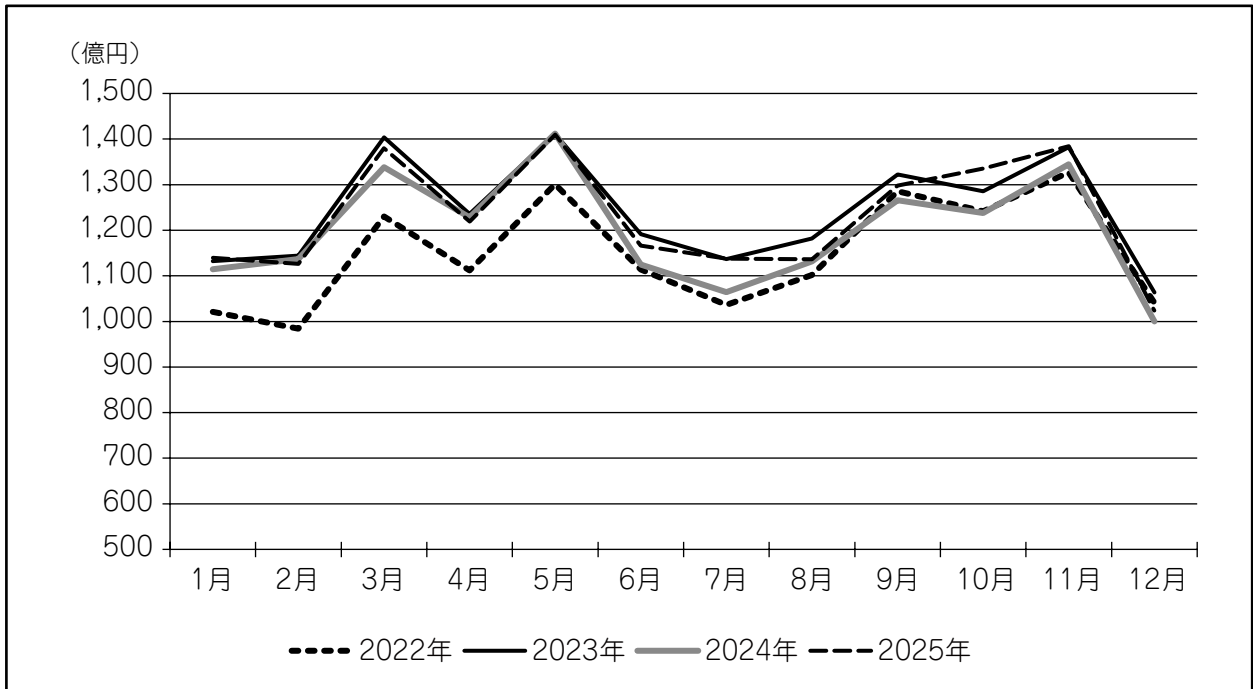
第13図 クレジットカードショッピング信用供与額における「2月を超える支払」及び「2月以下の支払」割合の推移

(単位：%)

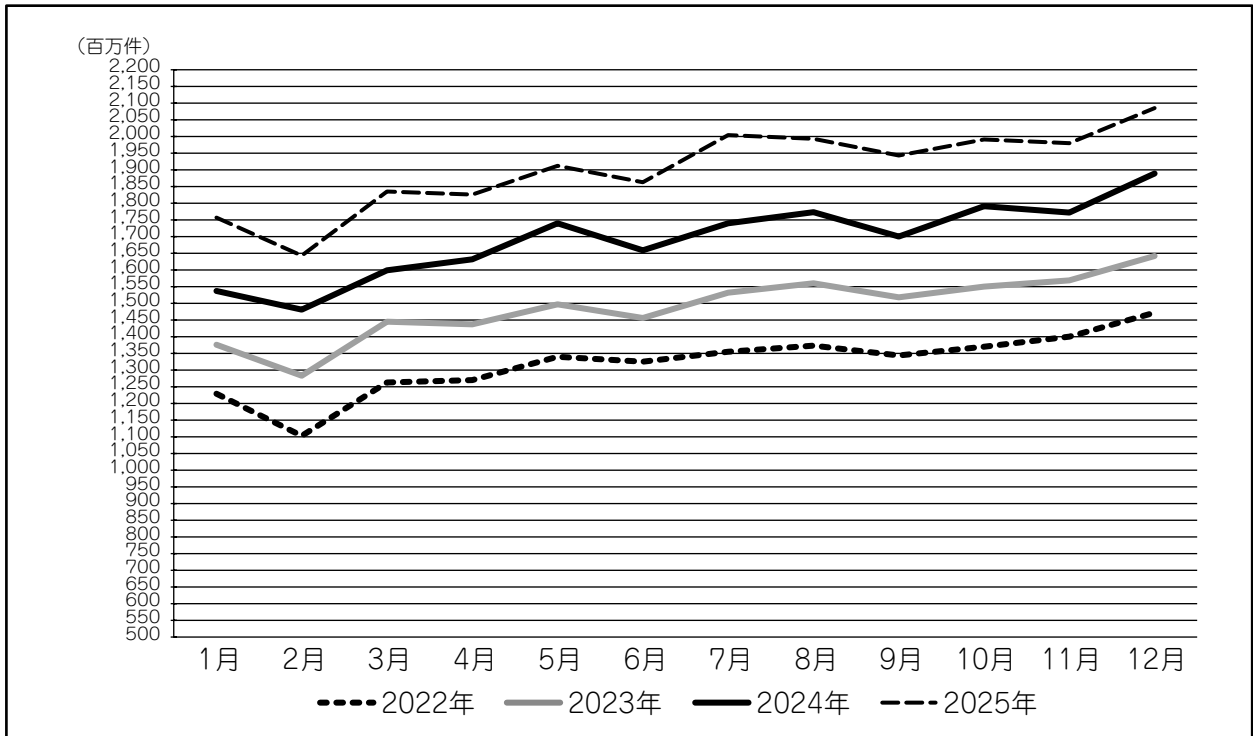


利用動向統計

第14図 クレジットカードキャッシング信用供与額の推移



第15図 クレジットカードショッピング契約件数の推移



利用動向統計

3. ショッピングクレジット動態調査集計結果（信用供与額・信用供与残高）

年・年度・月	ショッピングクレジット動態調査における信用供与額						
	計 (百万円)	前月比 (%)	前年比 前年同月比 (%)	内訳			
				ショッピングクレジットによる2月を超える支払 (百万円)	前月比 (%)	前年比 前年同月比 (%)	
2023年	8,087,658	-	12.3	7,079,834	-	14.3	
2024年	7,893,500	-	△ 2.4	6,831,349	-	△ 3.5	
2025年	7,995,843	-	1.3	6,936,715	-	1.5	
2022年度	7,456,864	-	4.5	6,450,439	-	5.2	
2023年度	7,971,947	-	6.9	6,957,081	-	7.9	
2024年度	8,027,913	-	0.7	6,946,998	-	△ 0.1	
2024年	1月	585,410	△ 13.7	△ 0.0	501,051	△ 14.8	0.1
	2月	636,670	8.8	△ 4.4	553,956	10.6	△ 5.3
	3月	756,946	18.9	△ 10.3	666,251	20.3	△ 12.1
	4月	618,756	△ 18.3	△ 9.7	531,450	△ 20.2	△ 11.5
	5月	589,994	△ 4.6	△ 5.3	505,400	△ 4.9	△ 7.0
	6月	641,356	8.7	△ 5.2	555,103	9.8	△ 6.7
	7月	701,355	9.4	0.9	611,712	10.2	0.2
	8月	609,230	△ 13.1	△ 1.2	521,152	△ 14.8	△ 2.3
	9月	697,702	14.5	1.1	608,217	16.7	0.3
	10月	687,137	△ 1.5	2.7	596,989	△ 1.8	2.0
	11月	685,882	△ 0.2	4.3	591,624	△ 0.9	3.2
	12月	683,062	△ 0.4	0.7	588,444	△ 0.5	0.0
2025年	1月	617,547	△ 9.6	5.5	525,203	△ 10.7	4.8
	2月	668,370	8.2	5.0	579,004	10.2	4.5
	3月	827,522	23.8	9.3	732,700	26.5	10.0
	4月	651,097	△ 21.3	5.2	558,322	△ 23.8	5.1
	5月	612,160	△ 6.0	3.8	525,348	△ 5.9	3.9
	6月	673,711	10.1	5.0	585,737	11.5	5.5
	7月	699,448	3.8	△ 0.3	607,249	3.7	△ 0.7
	8月	593,559	△ 15.1	△ 2.6	506,697	△ 16.6	△ 2.8
	9月	700,879	18.1	0.5	617,609	21.9	1.5
	10月	657,922	△ 6.1	△ 4.3	572,815	△ 7.3	△ 4.0
	11月	644,718	△ 2.0	△ 6.0	556,977	△ 2.8	△ 5.9
	12月	648,911	0.7	△ 5.0	569,055	2.2	△ 3.3

※クレジット会社15社（信販会社、流通系クレジット会社、メーカー系クレジット会社）におけるショッピングクレジット（提携ローン含む）の信用供与額・信用供与残高について、JCAが調査を行い、取りまとめた集計値。

※本調査は、月次の取引状況を迅速に集計・公表することを目的としているため、上記「信用供与残高」には流動化した債権額も含めて計上している。

ショッピングクレジット動態調査における信用供与額						ショッピングクレジット動態調査における信用供与残高		
内訳						計	前月比 (%)	前年比 前年同月比 (%)
ショッピングクレジットによる2月以下の支払			内自動車利用分					
(百万円)	前月比 (%)	前年比 前年同月比 (%)	(百万円)	前月比 (%)	前年比 前年同月比 (%)	(百万円)	(%)	(%)
1,007,824	-	0.1	5,582,765	-	17.9	17,339,676	-	4.4
1,062,151	-	5.4	5,544,360	-	△ 0.7	17,907,212	-	3.3
1,059,128	-	△ 0.3	5,634,275	-	1.6	18,477,643	-	3.2
1,006,425	-	0.6	4,961,789	-	5.5	16,840,547	-	1.4
1,014,866	-	0.8	5,524,674	-	11.3	17,463,096	-	3.7
1,080,915	-	6.5	5,661,744	-	2.5	18,127,565	-	3.8
84,359	△ 6.3	△ 0.4	405,479	△ 13.9	5.5	17,286,136	△ 0.3	4.4
82,714	△ 1.9	2.5	456,735	12.6	△ 3.0	17,229,425	△ 0.3	3.5
90,695	9.6	6.3	552,369	20.9	△ 10.5	17,463,096	1.4	3.7
87,306	△ 3.7	2.8	423,236	△ 23.4	△ 11.2	17,482,345	0.1	3.2
84,594	△ 3.1	6.2	396,429	△ 6.3	△ 5.1	17,504,418	0.1	3.0
86,253	2.0	5.4	449,511	13.4	△ 2.7	17,556,594	0.3	2.9
89,643	3.9	5.5	496,536	10.5	4.7	17,596,644	0.2	2.8
88,078	△ 1.7	5.7	420,677	△ 15.3	3.0	17,596,097	△ 0.0	2.9
89,485	1.6	6.6	498,039	18.4	4.9	17,695,534	0.6	2.9
90,148	0.7	7.1	490,113	-1.6	5.5	17,782,846	0.5	3.8
94,258	4.6	11.8	482,800	△ 1.5	4.7	17,886,594	0.6	3.2
94,618	0.4	5.1	472,436	△ 2.1	0.4	17,907,212	0.1	3.3
92,344	△ 2.4	9.5	430,565	△ 8.9	6.2	17,873,995	△ 0.2	3.4
89,366	△ 3.2	8.0	485,991	12.9	6.4	17,974,298	0.6	4.3
94,822	6.1	4.6	615,411	26.6	11.4	18,127,565	0.9	3.8
92,775	△ 2.2	6.3	447,678	△ 27.3	5.8	18,184,664	0.3	4.0
86,812	△ 6.4	2.6	416,755	△ 6.9	5.1	18,202,959	0.1	4.0
87,974	1.3	2.0	476,846	14.4	6.1	18,297,406	0.5	4.2
92,199	4.8	2.9	494,478	3.7	△ 0.4	18,325,907	0.2	4.1
86,862	△ 5.8	△ 1.4	403,125	△ 18.5	△ 4.2	18,338,860	0.1	4.2
83,270	△ 4.1	△ 6.9	502,419	24.6	0.9	18,411,330	0.4	4.0
85,107	2.2	△ 5.6	463,647	△ 7.7	△ 5.4	18,451,484	0.2	3.8
87,741	3.1	△ 6.9	453,289	△ 2.2	△ 6.1	18,499,793	0.3	3.4
79,856	△ 9.0	△ 15.6	444,071	△ 2.0	△ 6.0	18,477,643	△ 0.1	3.2

利用動向統計

4. ショッピングクレジット動態調査集計結果（契約件数）

年・年度・月	ショッピングクレジット動態調査における信用供与額の契約件数						
	計 (件)	前月比 (%)	前年比 前年同月比 (%)	ショッピングクレジットによる2月を超える支払			
				契約件数 (件)	前月比 (%)	前年比 前年同月比 (%)	
2023年	11,694,897	-	△ 6.6	4,374,615	-	2.5	
2024年	10,730,988	-	△ 8.2	4,063,175	-	△ 7.1	
2025年	10,213,891	-	△ 4.8	3,926,151	-	△ 3.4	
2022年度	12,300,549	-	△ 9.5	4,302,490	-	△ 4.0	
2023年度	11,378,887	-	△ 7.5	4,246,952	-	△ 1.3	
2024年度	10,635,881	-	△ 6.5	4,083,804	-	△ 3.8	
2024年	1月	886,388	△ 6.4	△ 9.9	311,534	△ 12.6	△ 9.2
	2月	884,301	△ 0.2	△ 9.8	314,620	1.0	△ 9.8
	3月	941,647	6.5	△ 11.5	379,024	20.5	△ 14.1
	4月	891,090	△ 5.4	△ 10.3	328,271	△ 13.4	△ 12.1
	5月	875,065	△ 1.8	△ 9.0	315,491	△ 3.9	△ 9.5
	6月	883,340	0.9	△ 9.6	330,533	4.8	△ 9.5
	7月	936,627	6.0	△ 7.1	383,212	15.9	△ 4.1
	8月	859,891	△ 8.2	△ 8.4	315,413	△ 17.7	△ 7.2
	9月	891,388	3.7	△ 6.5	350,135	11.0	△ 2.2
	10月	888,678	△ 0.3	△ 7.3	344,860	△ 1.5	△ 5.1
	11月	890,386	0.2	△ 4.1	337,510	△ 2.1	0.1
	12月	902,187	1.3	△ 4.7	352,572	4.5	△ 1.1
2025年	1月	849,452	△ 5.8	△ 4.2	313,978	△ 10.9	0.8
	2月	848,210	△ 0.1	△ 4.1	317,740	1.2	1.0
	3月	919,567	8.4	△ 2.3	394,089	24.0	4.0
	4月	859,667	△ 6.5	△ 3.5	332,148	△ 15.7	1.2
	5月	839,562	△ 2.3	△ 4.1	316,571	△ 4.7	0.3
	6月	861,009	2.6	△ 2.5	336,638	6.3	1.8
	7月	875,079	1.6	△ 6.6	347,476	3.2	△ 9.3
	8月	812,490	△ 7.2	△ 5.5	295,648	△ 14.9	△ 6.3
	9月	860,323	5.9	△ 3.5	342,982	16.0	△ 2.0
	10月	840,138	△ 2.3	△ 5.5	318,276	△ 7.2	△ 7.7
	11月	820,343	△ 2.4	△ 7.9	301,165	△ 5.4	△ 10.8
	12月	828,065	0.9	△ 8.2	309,440	2.7	△ 12.2

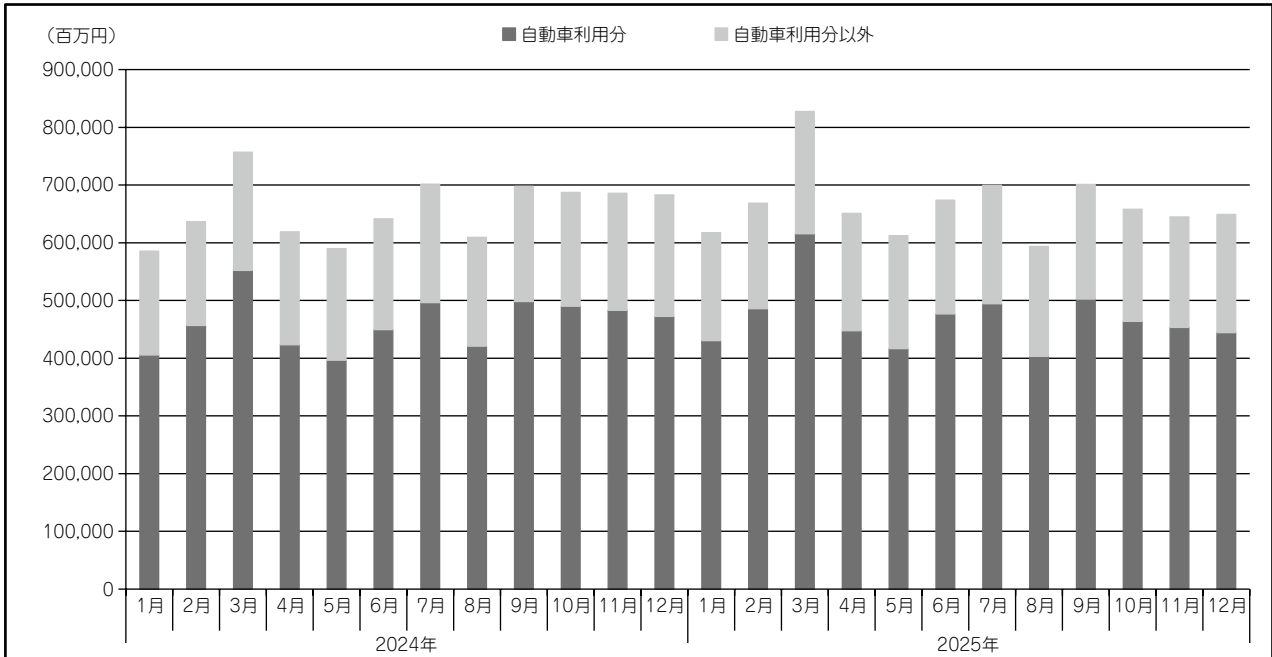
※クレジット会社15社（信販会社、流通系クレジット会社、メーカー系クレジット会社）におけるショッピングクレジット（提携ローン含む）の契約件数について、一般社団法人日本クレジット協会が調査を行い、取りまとめた集計値。

※「x」は1又は2の事業者に関する数値で、これをそのまま掲げると個々の申告者の秘密が漏れるおそれがあるため秘匿した箇所である。これに伴い2023年の「2月以下の1回払い除く」契約件数の合計は、2023年1月分のみ集計している。

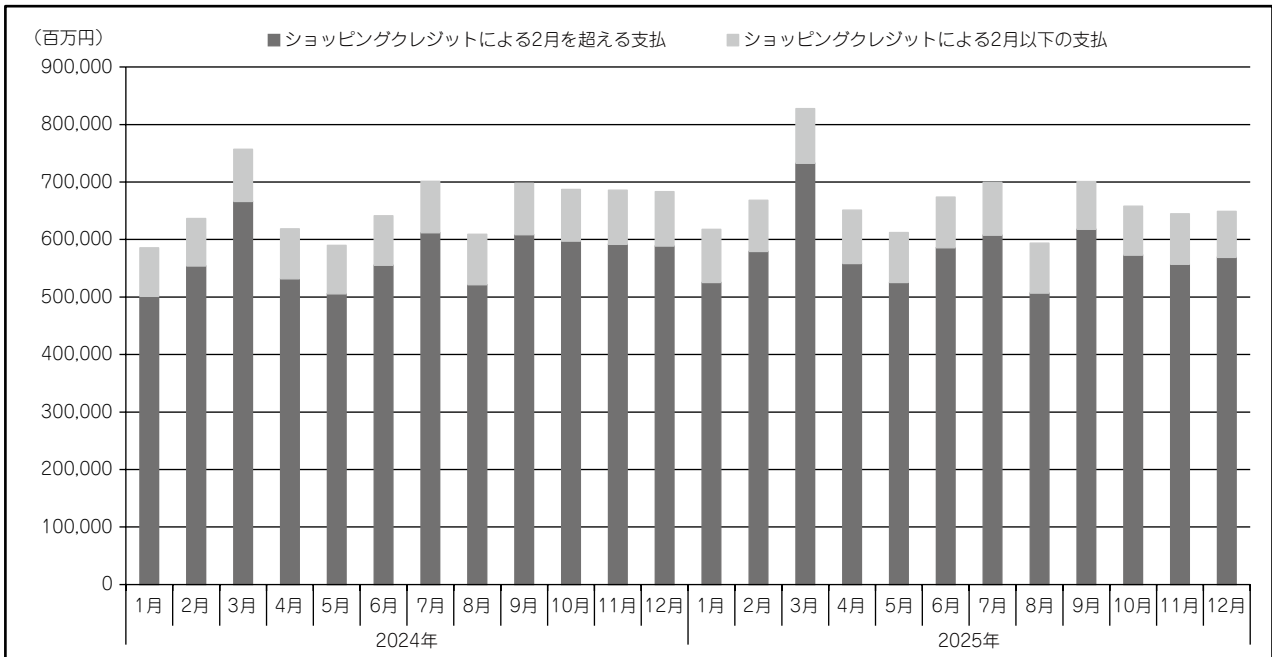
ショッピングクレジットによる2月以下の支払						うち自動車利用分		
1回払い			2月以下の1回払い除く					
契約件数(件)	前月比(%)	前年比前年同月比(%)	契約件数(件)	前月比(%)	前年比前年同月比(%)	契約件数(件)	前月比(%)	前年比前年同月比(%)
7,320,274	-	△ 11.3	8	-	-	2,274,170	-	7.9
6,667,813	-	△ 8.9	x	-	-	2,089,615	-	△ 8.1
6,287,754	-	△ 5.7	x	-	-	2,064,184	-	△ 1.2
7,997,986	-	△ 12.3	73	-	△ 18.0	2,152,381	-	△ 1.2
7,131,935	-	△ 10.8	x	-	x	2,204,707	-	2.4
6,552,077	-	△ 8.1	x	-	x	2,111,948	-	△ 4.2
574,854	△ 2.6	△ 10.3	x	x	x	161,163	△ 10.2	△ 2.3
569,681	△ 0.9	△ 9.8	x	x	x	176,092	9.3	△ 11.1
562,623	△ 1.2	△ 9.8	x	x	x	212,004	20.4	△ 17.1
562,819	0.0	△ 9.2	x	x	x	161,465	△ 23.8	△ 19.0
559,574	△ 0.6	△ 8.8	x	x	x	151,352	△ 6.3	△ 12.3
552,807	△ 1.2	△ 9.6	x	x	x	167,693	10.8	△ 9.6
553,415	0.1	△ 9.1	x	x	x	185,601	10.7	△ 3.7
544,478	△ 1.6	△ 9.1	x	x	x	158,103	△ 14.8	△ 4.4
541,253	△ 0.6	△ 9.0	x	x	x	184,726	16.8	△ 2.4
543,818	0.5	△ 8.6	x	x	x	186,026	0.7	△ 1.5
552,876	1.7	△ 6.6	x	x	x	178,015	△ 4.3	△ 2.3
549,615	△ 0.6	△ 6.9	x	x	x	167,375	△ 6.0	△ 6.7
535,474	△ 2.6	△ 6.9	x	x	x	161,473	△ 3.5	0.2
530,470	△ 0.9	△ 6.9	x	x	x	182,425	13.0	3.6
525,478	△ 0.9	△ 6.6	x	x	x	227,694	24.8	7.4
527,519	0.4	△ 6.3	x	x	x	167,518	△ 26.4	3.7
522,991	△ 0.9	△ 6.5	x	x	x	154,596	△ 7.7	2.1
524,371	0.3	△ 5.1	x	x	x	170,865	10.5	1.9
527,603	0.6	△ 4.7	x	x	x	179,714	5.2	△ 3.2
516,842	△ 2.0	△ 5.1	x	x	x	148,621	△ 17.3	△ 6.0
517,341	0.1	△ 4.4	x	x	x	178,782	20.3	△ 3.2
521,862	0.9	△ 4.0	x	x	x	168,542	△ 5.7	△ 9.4
519,178	△ 0.5	△ 6.1	x	x	x	164,713	△ 2.3	△ 7.5
518,625	△ 0.1	△ 5.6	x	x	x	159,241	△ 3.3	△ 4.9

利用動向統計

第16図 ショッピングクレジット動態調査における信用供与額の推移

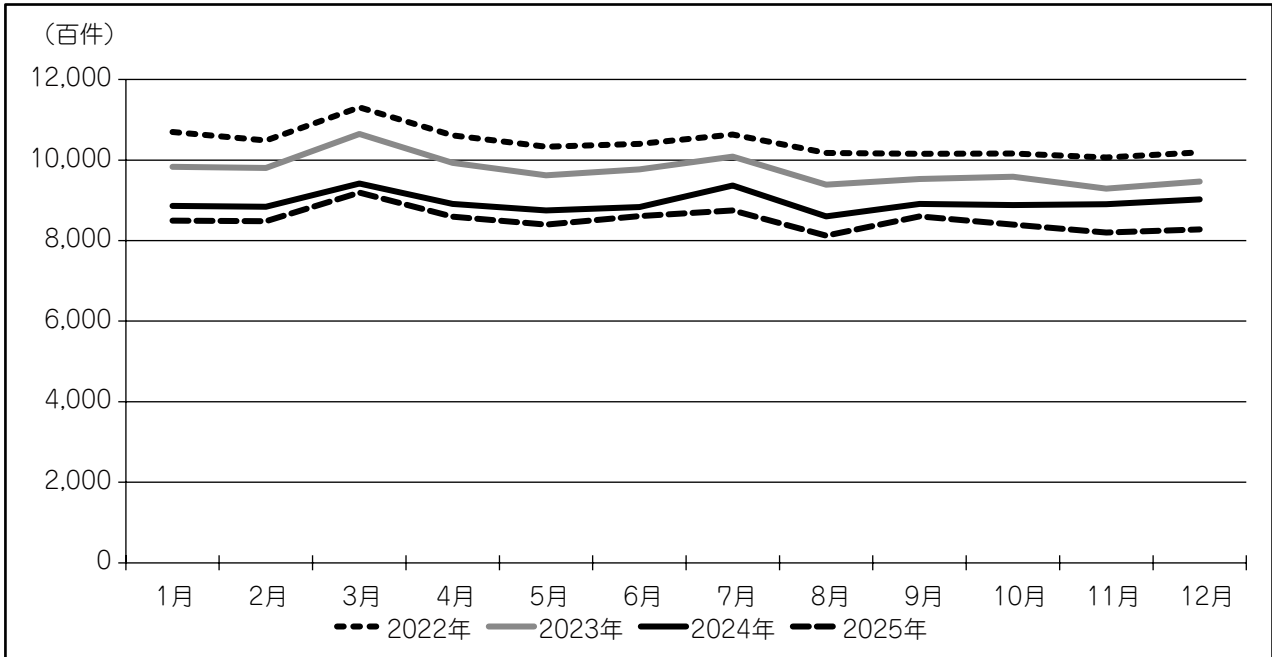


第17図 ショッピングクレジット動態調査における支払区分別の推移

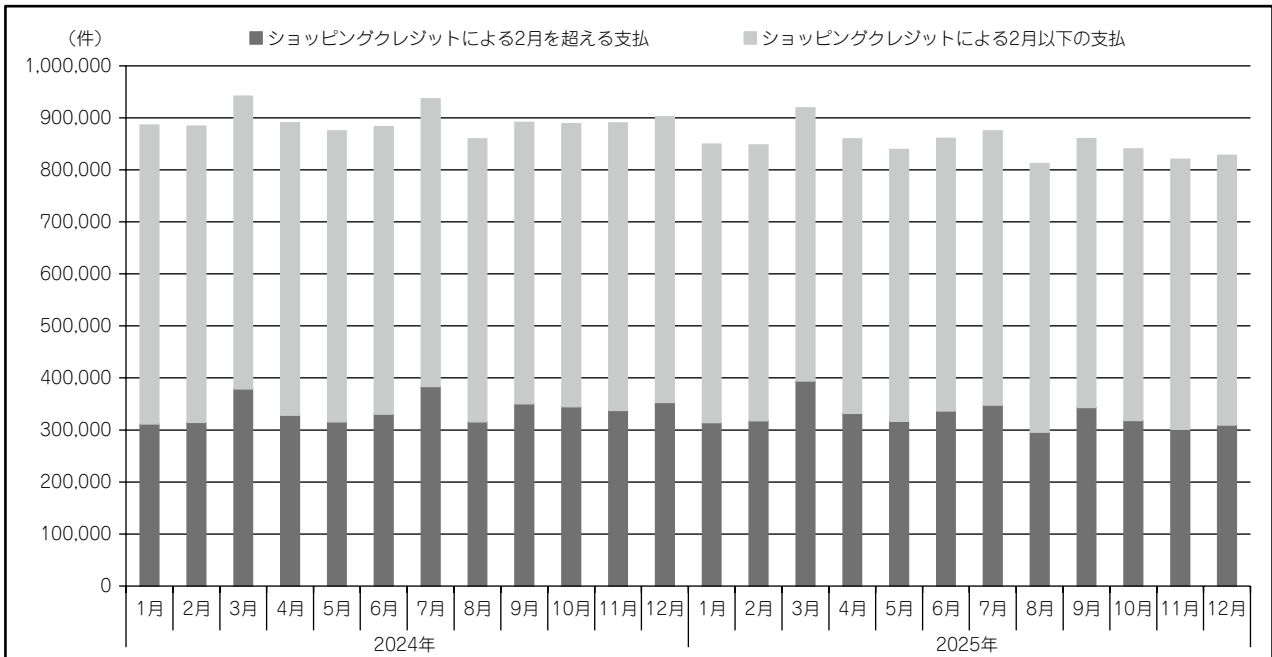


利用動向統計

第18図 ショッピングクレジット動態調査における契約件数の推移



第19図 ショッピングクレジット動態調査における契約件数の支払区分別の推移



Ⅲ. クレジットカード不正利用 被害額統計

クレジットカード不正利用被害額統計

クレジットカード不正利用被害の発生状況

1. クレジットカード不正利用被害額

(単位：億円、%)

期 間	クレジットカード不正利用被害額	クレジットカード不正利用被害額の内訳					
		偽造カード被害額		番号盗用被害額		その他不正利用被害額	
		被害額	構成比	被害額	構成比	被害額	構成比
2014年(1月～12月)	114.5	19.5	17.0%	67.3	58.8%	27.7	24.2%
2015年(1月～12月)	120.9	23.1	19.1%	72.2	59.7%	25.6	21.2%
2016年(1月～12月)	142.0	30.6	21.6%	88.9	62.6%	22.5	15.8%
2017年(1月～12月)	236.4	31.7	13.4%	176.7	74.8%	28.0	11.8%
2018年(1月～12月)	235.4	16.0	6.8%	187.6	79.7%	31.8	13.5%
2019年(1月～12月)	274.1	17.8	6.5%	222.9	81.3%	33.4	12.2%
2020年(1月～12月)	253.0	8.0	3.2%	223.6	88.4%	21.4	8.5%
2021年(1月～12月)	330.1	1.5	0.5%	311.7	94.4%	16.9	5.1%
2022年(1月～12月)	436.7	1.7	0.4%	411.7	94.3%	23.3	5.3%
2023年(1月～12月)	540.9	3.1	0.6%	504.7	93.3%	33.1	6.1%
2024年(1月～12月)	555.0	5.9	1.1%	513.5	92.5%	35.6	6.4%
(1月～3月)	124.1	0.7	0.6%	115.1	92.7%	8.3	6.7%
(4月～6月)	135.9	0.9	0.7%	126.3	92.9%	8.7	6.4%
(7月～9月)	132.7	2.1	1.6%	121.4	91.5%	9.2	6.9%
(10月～12月)	162.3	2.2	1.4%	150.7	92.8%	9.4	5.8%
2025年(1月～12月)	510.5	7.2	1.4%	475.4	93.1%	27.9	5.5%
(1月～3月)	193.2	1.8	0.9%	182.9	94.7%	8.5	4.4%
(4月～6月)	121.4	1.1	0.9%	113.3	93.3%	7.0	5.8%
(7月～9月)	102.0	3.3	3.2%	92.6	90.8%	6.1	6.0%
(10月～12月)	93.9	1.0	1.1%	86.6	92.2%	6.3	6.7%

- JCAの調査による。
- 調査対象は、国際ブランドカードを発行している会社を中心に、銀行系カード会社、信販会社、流通系クレジット会社、中小小売商団体等である。
- 回答社数は40社である。
なお、銀行系カード会社のFC/BC各社は国内ブランド会社単位で、また日本専門店会連盟・エヌシー日商連の各単会は連盟単位で、それぞれ1社としている。
- 集計数字は、調査票提出会社のキャッシングを含む不正利用被害額を加算合計したものであり、海外発行カード分は含まない。
- 2014年～2016年、2017年1月～6月、2018年7月～9月、2019年10月～2020年12月、2022年4月～9月、2023年1月～3月、2024年1月～6月の集計数字は変更が生じたため、修正している。
- 2021年より、構成比は、単位未満を四捨五入しているため、合計が100%とならない場合がある。

2. クレジットカード不正利用発生率 (四半期)

(単位：億円、%)

期 間	クレジットカードショッピング信用供与額 (速報値)	クレジットカード不正利用被害額	不正利用発生率
2025年(1月～12月)	1,345,860	510.5	0.038%
(1月～3月)	326,259	193.2	0.059%
(4月～6月)	332,790	121.4	0.036%
(7月～9月)	335,084	102.0	0.030%
(10月～12月)	351,727	93.9	0.027%

- JCAの調査による。
- 不正利用発生率(%) = クレジットカード不正利用被害額 ÷ クレジットカードショッピング信用供与額 × 100
- 「クレジットカードショッピング信用供与額」は、消費者が当該期間にクレジットカードショッピングを利用した額をいう。
- 「クレジットカード不正利用被害額」は、上記1. の被害額。
- 取引形態(対面、非対面)の内訳はない。
- 四半期単位の不正利用発生率は2025年より公表している。
- 「年間のクレジットカードショッピング信用供与額」と「四半期単位のクレジットカードショッピング信用供与額(速報値)の合計」は一致しない場合がある。
- 2025年1月～3月分は変更が生じたため、修正している。

3. クレジットカード不正利用発生率 (年間)

(単位：億円、%)

期 間	クレジットカードショッピング信用供与額	クレジットカード不正利用被害額	不正利用発生率
2019年(1月～12月)	734,311	274.1	0.037%
2020年(1月～12月)	744,576	253.0	0.034%
2021年(1月～12月)	810,173	330.1	0.041%
2022年(1月～12月)	937,926	436.7	0.047%
2023年(1月～12月)	1,057,272	540.9	0.051%
2024年(1月～12月)	1,168,924	555.0	0.047%
2025年(1月～12月)	1,345,861	510.5	0.038%

- JCAの調査による。
- 不正利用発生率(%) = クレジットカード不正利用被害額 ÷ クレジットカードショッピング信用供与額 × 100
- 「クレジットカードショッピング信用供与額」は、消費者が1年間にクレジットカードショッピングを利用した額をいう。
- 「クレジットカード不正利用被害額」は、調査票提出会社のキャッシングを含む不正利用被害額を加算合計したものであり、海外発行カード分は含まない。
- 取引形態(対面、非対面)の内訳はない。

クレジットカード不正利用被害額統計

〈参考1〉クレジットカード偽造被害の国内・海外別内訳

(単位：億円、%)

期 間	クレジットカード 偽造被害額	クレジットカード偽造被害額の内訳			
		国内・被害額		海外・被害額	
		被害額	構成比	被害額	構成比
2014年(1月～12月)	19.5	4.5	23.1%	15.0	76.9%
2015年(1月～12月)	23.1	5.6	24.2%	17.5	75.8%
2016年(1月～12月)	30.6	10.5	34.3%	20.1	65.7%
2017年(1月～12月)	31.7	12.8	40.4%	18.9	59.6%
2018年(1月～12月)	16.0	7.4	46.2%	8.6	53.8%
2019年(1月～12月)	17.8	6.4	36.0%	11.4	64.0%
2020年(1月～12月)	8.0	2.3	28.8%	5.7	71.3%
2021年(1月～12月)	1.5	0.8	53.3%	0.7	46.7%
2022年(1月～12月)	1.7	0.5	29.4%	1.2	70.6%
2023年(1月～12月)	3.1	0.7	22.5%	2.4	77.2%
2024年(1月～12月)	5.9	1.7	28.8%	4.2	71.2%
(1月～ 3月)	0.7	0.3	42.9%	0.4	57.1%
(4月～ 6月)	0.9	0.1	11.1%	0.8	88.9%
(7月～ 9月)	2.1	0.5	22.7%	1.6	77.3%
(10月～12月)	2.2	0.8	36.4%	1.4	63.6%
2025年(1月～12月)	7.2	2.5	34.7%	4.7	65.3%
(1月～ 3月)	1.8	0.6	33.3%	1.2	66.7%
(4月～ 6月)	1.1	0.6	54.6%	0.5	45.5%
(7月～ 9月)	3.3	0.8	24.2%	2.5	75.8%
(10月～12月)	1.0	0.5	50.0%	0.5	50.0%

〈参考2〉クレジットカード番号盗用の国内・海外別内訳

(単位：億円、%)

期 間	クレジットカード 番号盗用被害額	クレジットカード番号盗用被害額の内訳			
		国内・被害額		海外・被害額	
		被害額	構成比	被害額	構成比
2014年(1月～12月)	67.3	42.0	62.4%	25.3	37.6%
2015年(1月～12月)	72.2	45.7	63.3%	26.5	36.7%
2016年(1月～12月)	88.9	54.6	61.4%	34.3	38.6%
2017年(1月～12月)	176.7	108.0	61.1%	68.7	38.9%
2018年(1月～12月)	187.6	125.2	66.7%	62.4	33.3%
2019年(1月～12月)	222.9	152.9	68.6%	70.0	31.4%
2020年(1月～12月)	223.6	163.9	73.3%	59.7	26.7%
2021年(1月～12月)	311.7	235.2	75.5%	76.5	24.5%
2022年(1月～12月)	411.7	314.4	76.4%	97.3	23.6%
2023年(1月～12月)	504.7	374.0	74.1%	130.7	25.9%
2024年(1月～12月)	513.5	377.5	73.5%	136.0	26.5%
(1月～ 3月)	115.1	82.4	71.6%	32.7	28.4%
(4月～ 6月)	126.3	95.2	75.4%	31.1	24.6%
(7月～ 9月)	121.4	85.8	70.7%	35.6	29.3%
(10月～12月)	150.7	114.1	75.7%	36.6	24.3%
2025年(1月～12月)	475.4	365.0	76.8%	110.4	23.2%
(1月～ 3月)	182.9	150.1	82.1%	32.8	17.9%
(4月～ 6月)	113.3	86.9	76.7%	26.4	23.3%
(7月～ 9月)	92.6	67.8	73.2%	24.8	26.8%
(10月～12月)	86.6	60.2	69.5%	26.4	30.5%

クレジットカード不正利用被害額統計

〈参考3〉 1997年～2013年 クレジットカード不正利用被害の発生状況

(単位：億円、%)

期 間	クレジットカード不正 利用被害額	クレジットカード不正利用被害額の内訳			
		偽造カード被害額		その他不正利用被害額	
		被害額	構成比	被害額	構成比
1997年(1月～12月)	188.0	12.0	6.4%	176.0	93.6%
1998年(1月～12月)	216.0	28.0	13.0%	188.0	87.0%
1999年(1月～12月)	271.7	90.9	33.5%	180.7	66.5%
2000年(1月～12月)	308.7	140.2	45.4%	168.5	54.6%
2001年(1月～12月)	275.7	146.4	53.1%	129.3	46.9%
2002年(1月～12月)	291.4	165.0	56.6%	126.4	43.4%
2003年(1月～12月)	271.8	164.4	60.5%	107.4	39.5%
2004年(1月～12月)	186.4	105.6	56.7%	80.8	43.3%
2005年(1月～12月)	150.4	83.4	55.5%	67.0	44.5%
2006年(1月～12月)	105.3	45.6	43.3%	59.7	56.7%
2007年(1月～12月)	91.8	39.1	42.6%	52.7	57.4%
2008年(1月～12月)	104.1	52.5	50.4%	51.6	49.6%
2009年(1月～12月)	101.6	49.2	48.4%	52.4	51.6%
2010年(1月～12月)	92.1	41.3	44.8%	50.8	55.2%
2011年(1月～12月)	78.1	25.8	33.0%	52.3	67.0%
2012年(1月～12月)	68.1	24.1	35.4%	44.0	64.6%
2013年(1月～12月)	78.6	25.8	32.8%	52.8	67.2%

- JCAの調査による。
- 調査対象は、国際ブランドカードを発行している会社を中心に、銀行系カード会社、信販会社、流通系クレジット会社、中小小売商団体等である。
- 回答社数は40社である。
なお、銀行系カード会社のFC/BC各社は国内ブランド会社単位で、また日本専門店会連盟・エヌシー日商連の各単会は連盟単位で、それぞれ1社としている。
- 集計数字は、調査票提出会社のキャッシングを含む不正利用被害額を加算合計したものであり、海外発行カード分は含まない。

〈参考4〉 1997～2013年 クレジットカード偽造被害の国内・海外別内訳

(単位：億円、%)

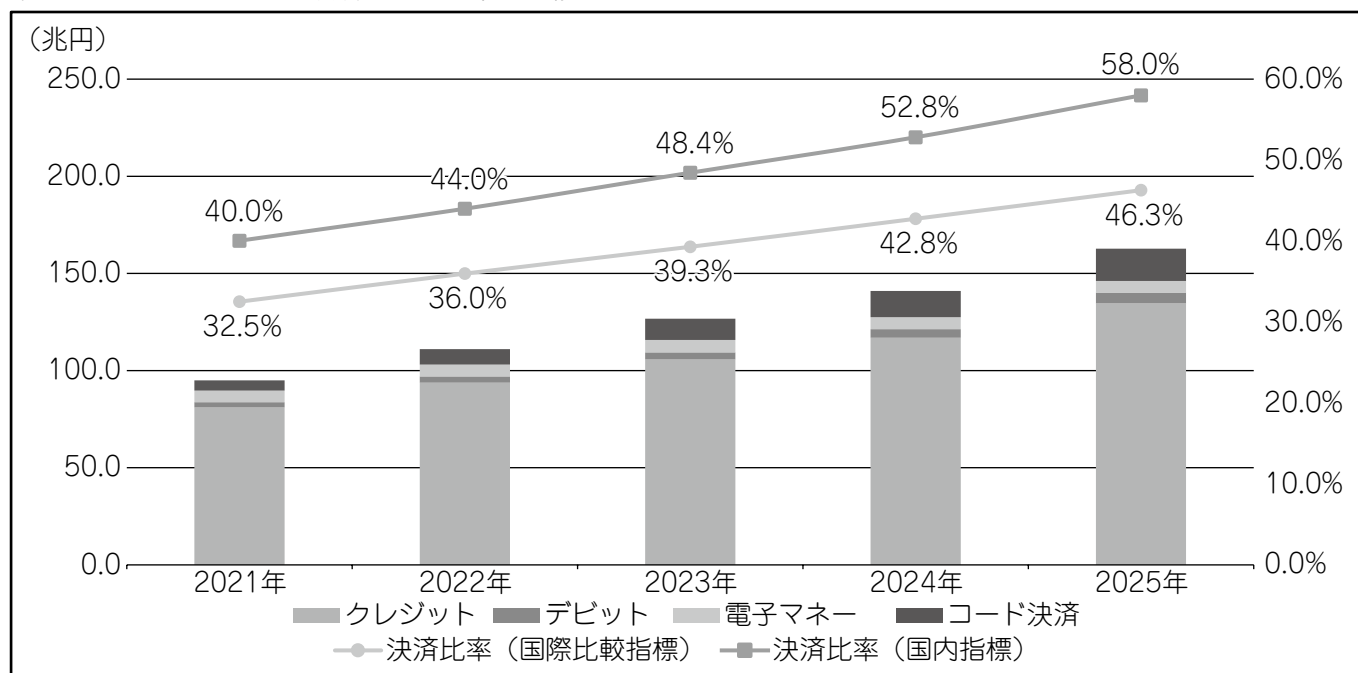
期 間	クレジットカード 偽造被害額	クレジットカード偽造被害額の内訳			
		国内・被害額		海外・被害額	
		被害額	構成比	被害額	構成比
1997年(1月～12月)	12.0	6.0	50.0%	6.0	50.0%
1998年(1月～12月)	28.0	18.8	67.1%	9.2	32.9%
1999年(1月～12月)	90.9	76.2	83.8%	14.7	16.2%
2000年(1月～12月)	140.2	105.8	75.5%	34.4	24.5%
2001年(1月～12月)	146.4	118.9	81.2%	27.5	18.8%
2002年(1月～12月)	165.0	143.4	86.9%	21.6	13.1%
2003年(1月～12月)	164.4	139.9	85.1%	24.5	14.9%
2004年(1月～12月)	105.6	82.1	77.7%	23.5	22.3%
2005年(1月～12月)	83.4	64.2	77.0%	19.2	23.0%
2006年(1月～12月)	45.6	31.7	69.5%	13.9	30.5%
2007年(1月～12月)	39.1	25.0	63.9%	14.1	36.1%
2008年(1月～12月)	52.5	38.0	72.4%	14.5	27.6%
2009年(1月～12月)	49.2	32.6	66.3%	16.6	33.7%
2010年(1月～12月)	41.3	28.7	69.5%	12.6	30.5%
2011年(1月～12月)	25.8	18.5	71.7%	7.3	28.3%
2012年(1月～12月)	24.1	14.9	61.8%	9.2	38.2%
2013年(1月～12月)	25.8	15.0	58.1%	10.8	41.9%

I. 市場動向の推移

〈参考資料〉市場動向の推移

1. キャッシュレス決済額及び比率の推移

第20図 キャッシュレス決済額及び比率の推移



(出典) 経済産業省ウェブサイト (<https://www.meti.go.jp/press/2025/03/20260331006/20260331006.html>) をもとにJCAにて作成

キャッシュレス決済額及び比率の内訳の推移

(単位：兆円、%)

		2021年	2022年	2023年	2024年	2025年
キャッシュレス(CL)合計	決済額	95.0	111.0	126.7	141.0	162.7
	比率(国内指標)*1	40.0%	44.0%	48.4%	52.8%	58.0%
	比率(国際比較指標)*1	32.5%	36.0%	39.3%	42.8%	46.3%
①クレジット	決済額	81.0	93.8	105.7	116.9	134.6
	CL内割合	85.3%	84.5%	83.5%	82.9%	82.7%
②デビット	決済額	2.7	3.2	3.7	4.4	5.5
	CL内割合	2.8%	2.9%	2.9%	3.1%	3.4%
③電子マネー	決済額	6.0	6.1	6.4	6.2	6.0
	CL内割合	6.3%	5.5%	5.1%	4.4%	3.7%
④コード決済	決済額	5.3	7.9	10.9	13.5	16.6
	CL内割合	5.6%	7.1%	8.6%	9.6%	10.2%
家計最終消費支出 — 持ち家の帰属家賃*2	額	237.2	252.4	261.5	267.0	280.6
民間最終消費支出	額	292.0	308.5	322.4	329.8	351.6

(出典) 経済産業省ウェブサイト (<https://www.meti.go.jp/press/2025/03/20260331006/20260331006.html>) キャッシュレス決済額・比率の内訳の推移(2010~2025年)を加工してJCAにて作成

数値算出に使用した公表資料は以下のとおり

- ・JCA:「クレジット関連統計」クレジットカードショッピング信用供与額
- ・日本銀行:「決済動向」デビットカード、「決済動向」電子マネー
- ・一般社団法人キャッシュレス推進協議会:「コード決済利用動向調査」"店舗利用金額"から"内)クレジットカードからの利用"を減算
- ・内閣府:「国民経済計算」2022年10-12月期2次速報値 I. 国内総生産(支出側)及び各需要項目 名目暦年

※1_比率は小数点第二位以下を四捨五入

※2_国民経済計算の2020年(令和2年)改定基準が2025年12月以降の公表計数より適用されており、持ち家の帰属家賃を含む住宅賃貸料が過去分に遡って上方改定されたため、2024年以前の数値も2025年10-12月期2次速報値を使用

〈参考資料〉 市場動向の推移

算出方法について

国内指標

$$\text{キャッシュレス決済比率} = \frac{\text{クレジットカード支払額}^{*1} + \text{デビットカード支払額}^{*2} + \text{電子マネー支払額}^{*3} + \text{コード決済支払額}^{*4}}{\text{家計最終消費支出}^{*5} - \text{持ち家の帰属家賃}^{*5}}$$

(出典) 経済産業省ウェブサイト (<https://www.meti.go.jp/press/2025/03/20260331006/20260331006.html>)

※ 1 JCA調査

(注) 2012年までは加盟クレジット会社へのアンケート調査結果を基にした推計値、2013年以降は指定信用情報機関に登録されている実数値を使用

※ 2 日本デビットカード推進協議会 (2015年まで)、2016年以降は日本銀行「決済システムレポート」・「決済動向」

※ 3 日本銀行「決済動向」

※ 4 (一社) キャッシュレス推進協議会「コード決済利用動向調査」

(注) クレジットカード及びブランドデビットカードとの紐付け利用分、クレジットカード及びブランドデビットカードからのチャージ分は除く

※ 5 内閣府「国民経済計算」(名目)

(注) 国民経済計算の2020年(令和2年)改定基準が2025年12月以降の公表計数より適用されており、持ち家の帰属家賃を含む住宅賃貸料が過去分に遡って上方改定されたため、2024年以前の数値も2025年10-12月期2次速報値を使用

国際比較指標

$$\text{キャッシュレス決済比率} = \frac{\text{クレジットカード支払額}^{*1} + \text{デビットカード支払額}^{*2} + \text{電子マネー支払額}^{*3} + \text{コード決済支払額}^{*4}}{\text{民間最終消費支出}^{*5}}$$

(出典) 経済産業省ウェブサイト (<https://www.meti.go.jp/press/2025/03/20260331006/20260331006.html>)

※ 1 JCA調査

(注) 2012年までは加盟クレジット会社へのアンケート調査結果を基にした推計値、2013年以降は指定信用情報機関に登録されている実数値を使用

※ 2 日本デビットカード推進協議会 (2015年まで)、2016年以降は日本銀行「決済システムレポート」・「決済動向」

※ 3 日本銀行「決済動向」

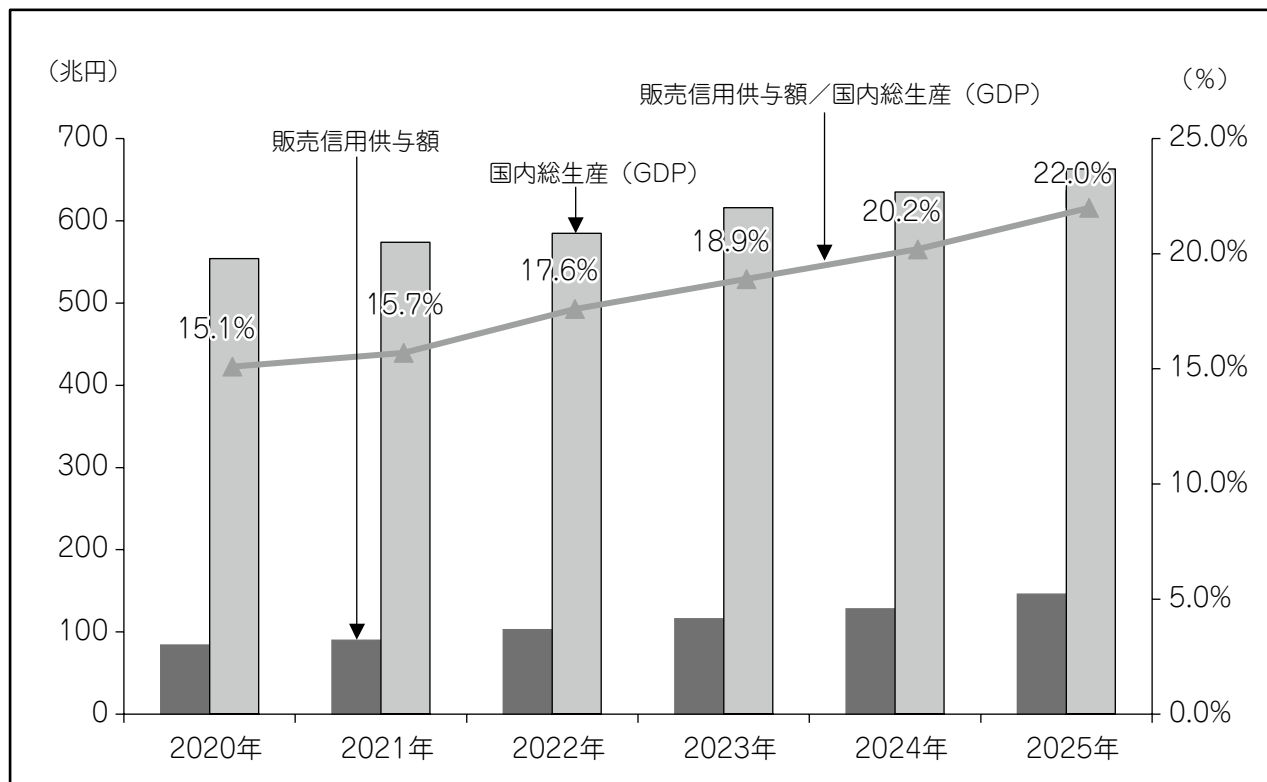
※ 4 (一社) キャッシュレス推進協議会「コード決済利用動向調査」。クレジットカード及びブランドデビットカードとの紐付け利用分、クレジットカード及びブランドデビットカードからのチャージ分は除く

※ 5 内閣府「国民経済計算」(名目)

〈参考資料〉市場動向の推移

2. 国内総生産（GDP）と販売信用供与額の推移

第21図 国内総生産（GDP）と販売信用供与額の推移



(単位：億円、%)

項目	年	2020年	2021年	2022年	2023年	2024年	2025年
販売信用供与額		836,073	902,565	1,029,852	1,162,911	1,279,145	1,460,383
クレジットカードショッピング 信用供与額		744,576	810,173	937,926	1,057,272	1,168,924	1,345,861
ショッピングクレジット 信用供与額		91,497	92,392	91,926	105,639	110,221	114,522
国内総生産(GDP)※		5,540,744	5,735,688	5,849,006	6,160,330	6,347,513	6,634,656
販売信用供与額 国内総生産(GDP)		15.1	15.7	17.6	18.9	20.2	22.0

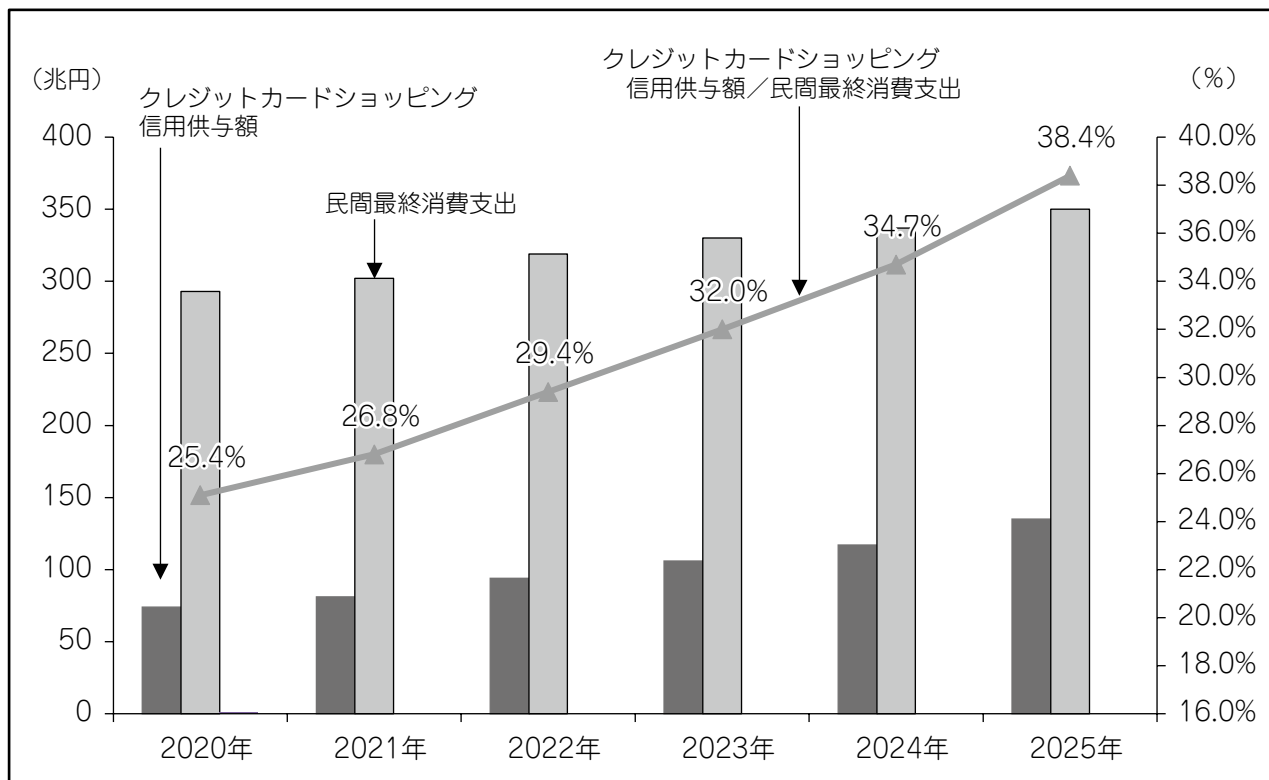
(出典) 内閣府「国民経済計算年報」 国内総生産：名目

※ 上記図表及び国内総生産（GDP）の数値は、四半期別GDP速報2026年1-3月期2次速報値（2026年6月8日公表）をもとにJCAにて作成。

〈参考資料〉市場動向の推移

3. 民間最終消費支出とクレジットカードショッピング信用供与額の推移

第22図 民間最終消費支出とクレジットカードショッピング信用供与額の推移



(単位：億円、%)

項目 \ 年	2020年	2021年	2022年	2023年	2024年	2025年
クレジットカードショッピング信用供与額	744,576	810,173	937,926	1,057,272	1,168,924	1,345,861
民間最終消費支出※	2,933,145	3,019,482	3,190,268	3,301,797	3,365,810	3,508,393
クレジットカードショッピング信用供与額 / 民間最終消費支出	25.4	26.8	29.4	32.0	34.7	38.4

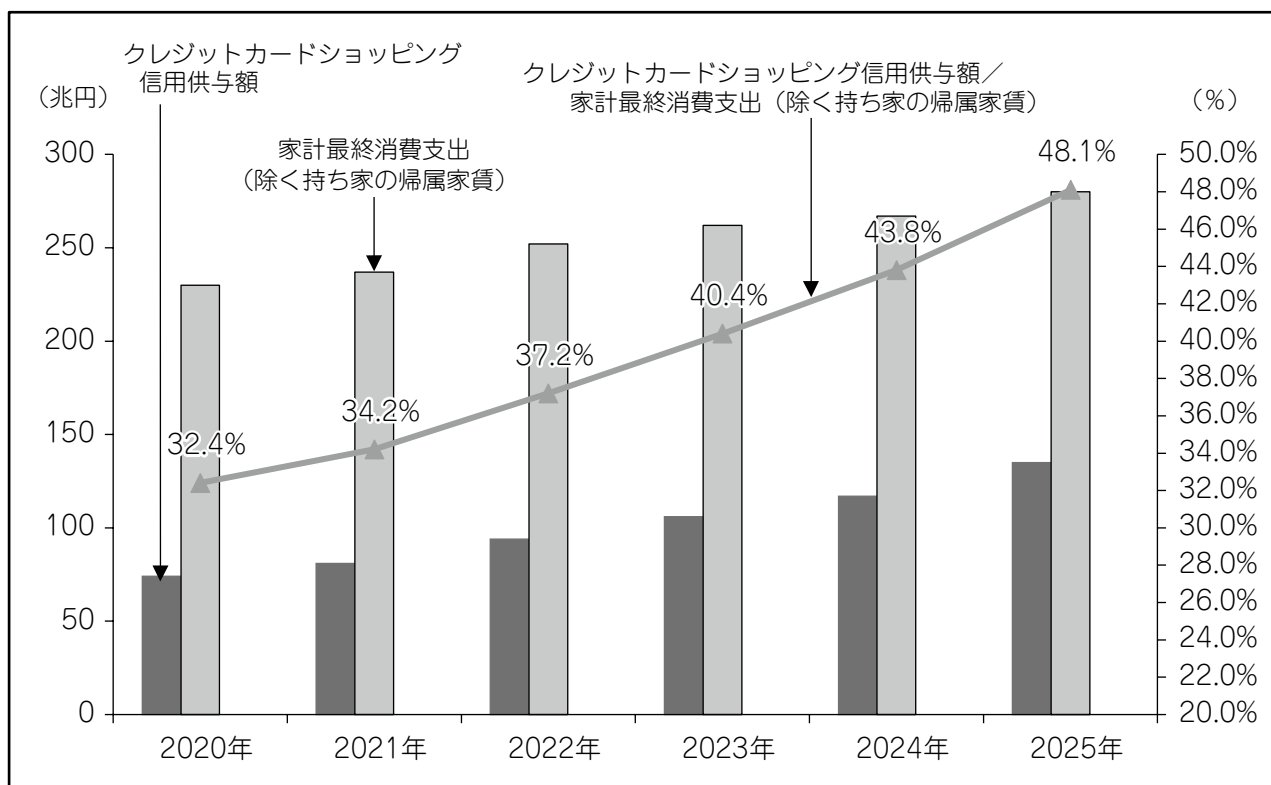
(出典) 内閣府「国民経済計算年報」 国内総生産：名目

※ 上記図表及び民間最終消費支出の数値は、四半期別GDP速報2026年1-3月期2次速報値（2026年6月8日公表）をもとにJCAにて作成。

〈参考資料〉市場動向の推移

4. 家計最終消費支出（除く持ち家の帰属家賃）とクレジットカードショッピング信用供与額の推移

第23図 家計最終消費支出（除く持ち家の帰属家賃）とクレジットカードショッピング信用供与額の推移



(単位：億円、%)

項目	年	2020年	2021年	2022年	2023年	2024年	2025年
クレジットカードショッピング信用供与額		744,576	810,173	937,926	1,057,272	1,168,924	1,345,861
家計最終消費支出 (除く持ち家の帰属家賃) ※		2,300,550	2,371,579	2,523,855	2,615,481	2,669,561	2,798,206
クレジットカードショッピング信用供与額 / 家計最終消費支出 (除く持ち家の帰属家賃)		32.4	34.2	37.2	40.4	43.8	48.1

(出典) 内閣府「国民経済計算年報」 国内総生産：名目

※ 上記図表及び家計最終消費支出（除く持ち家の帰属家賃）の数値は、四半期別GDP速報2026年1-3月期2次速報値（2026年6月8日公表）をもとにJCAにて作成。

Ⅱ．他機関の統計資料

〈参考資料〉他機関の統計資料

1. 貸金業者による消費者向け、事業者向け別の貸付金額

(単位：百万円)

	貸付金額		
	計	貸付金額	
		消費者向け	事業者向け
2022年度	9,811,698	3,139,252	6,672,446
2023年度	10,998,321	3,267,219	7,731,102
2024年度	12,159,009	3,335,251	8,803,758
2025年度	15,250,875	3,528,796	11,722,079

(出典) 日本貸金業協会の月次統計資料「消費者向貸付」「事業者向貸付」
※計はJCAにて算出。

2. 貸金業者による消費者向け、事業者向け別の貸付残高

(単位：億円)

	貸付残高		
	計	貸付残高	
		消費者向け	事業者向け
2022年3月末	351,007	71,720	279,285
2023年3月末	369,641	74,629	295,009
2024年3月末	412,240	79,921	332,317
2025年3月末	432,683	84,874	347,807

(出典) 金融庁貸金業関係資料「消費者向、事業者向別の貸付残高」
※貸付残高については、1千万円以下の単位を切り捨てている（「消費者向け」と「事業者向け」を合わせた金額は必ずしも「計」欄の金額とは一致しない。）。

3. 金融機関による消費者向け新規貸出及び貸出残高

(単位：億円)

	国内銀行			信用金庫		
	新規貸出	残高		新規貸出	残高	
		(当該年12月末時点)	うちカードローン等		(当該年12月末時点)	うちカードローン等
2022年	13,222	94,235	47,638	5,164	21,150	4,943
2023年	15,129	100,139	48,818	5,715	21,963	5,024
2024年	17,726	104,795	50,666	5,977	22,878	5,069
2025年	16,747	111,778	52,623	6,155	23,859	5,127

(出典) 日本銀行統計「個人向け貸出金」
※2022年～2024年の国内銀行の新規貸出額・残高（うちカードローン等）は修正されている。

〈参考資料〉 他機関の統計資料

4. デビットカード※1の利用状況

	決済金額 (億円) ※2	決済件数 (百万件) ※2	1件当りの決済 金額(円) ※2	発行枚数 (万枚) ※3	発行金融機関数 ※4
2023年度	38,399	904	4,247	46,659	1,079
2024年度	46,380	1,112	4,171	46,718	1,065
2025年度	58,497	1,437	4,072	46,909	1,064

(出典) 日本銀行 決済機構局「決済動向(2026年4月)」

※1 日本でデビットカードを取り扱っている日本電子決済推進機構(JEPP)、JCB、ビザ・ワールドワイド・ジャパン、銀聯国際日本支社から提供された計数を集計したもの。

※2 決済金額、決済件数及び1件当りの決済金額は、国内外の加盟店取引と海外ATMにおける利用を含んでおり、国内ATMにおける利用は含んでいない。

※3 発行枚数は、非流通枚数を含み、9月末時点の発行残高。

※4 各社のデビットカードを発行している金融機関の延べ数。

5. 電子マネー※1の利用状況

	決済金額 (億円)	決済件数 (百万件)	1件当りの 決済金額(円)	発行枚数 (万枚) ※2	端末台数	残高 (億円) ※4	
					うち携帯電話 (万台) ※2、3		
2023年	64,066	6,156	1,041	53,245	6,568	826	4,958
2024年	61,809	6,010	1,030	56,359	7,355	915	4,804
2025年	60,036	5,804	1,034	59,538	8,097	1,004	5,043

(出典) 日本銀行 決済機構局「決済動向(2026年4月)」

※1 プリペイド方式のうちIC型の電子マネーが対象。本調査は、調査対象先8社(具体的には、專業系：楽天Edy、鉄道会社などが発行する交通系：SUGOCA、ICOCA、PASMO、Suica、Kitaca、小売流通企業が発行する流通系：WAON、nanaco)から提供されたデータを集計したもの。交通系については、乗車や乗車券購入に利用されたものは含めていない。

※2 年末時点の数値。

※3 9月末時点の数値。

6. コード決済の利用状況

	店舗利用 金額 (百万円)	うちクレジット カードからの利用 (百万円) ※3	店舗利用 件数 (千件)	送金金額 (百万円)	送金件数 (千件)	チャージ 残高 (百万円) ※1	MAU(月間 アクティブ ユーザー数) (千ユーザー) ※2
2023年	14,849,591	3,949,548	9,361,042	1,023,725	293,249	592,091	75,573
2024年	18,655,116	5,127,100	11,513,762	1,384,652	397,689	667,167	86,669
2025年	22,601,721	6,013,482	11,367,868	1,889,651	534,870	653,699	96,791

(出典) (一社) キャッシュレス推進協議会「コード決済利用動向調査(2026年3月30日公表)」

※1 12月末時点の残高

※2 各サービスの12月末時点の月間アクティブユーザー数の総計

※3 クレジットカード及びブランドデビットカード紐付け利用分、クレジットカード及びブランドデビットチャージ分

※本調査の(2025年7月~12月分)は、以下13社から提供されたデータの集計値。

イオンフィナンシャルサービス(AEON Pay)、NTTドコモ(d払い)、沖縄銀行(OKI Pay)、KDDI(au PAY)、コモニー(commoney)、ネットプロテクションズ(atone)、ファミマデジタルワン(FamiPay)、福岡銀行(YOKA! Pay)、PayPay(PayPay)、みずほ銀行(J-Coin Pay)、メルペイ(メルペイ)、ゆうちょ銀行(ゆうちょPay)、LINE Pay(LINE Pay)、楽天ペイメント(楽天ペイ(アプリ決済))

なお、参考値として、2025年12月末時点での各サービスのアカウント数の総計は254,919千アカウント。

一部事業者の店舗利用金額及び店舗利用件数については、バーコードやQRコードを介さない利用実績(オンライン、カード媒体等での利用分)も含む。

送金金額、送金件数、チャージ残高、月間アクティブユーザー数については、一部の事業者の値を含まない。

過去の公表数値における協力社数は、以下のとおり。

2023年1月~2023年3月分：18社

2023年4月~2023年9月分：16社

2023年10月~2024年12月分：14社

2025年1月~2025年6月：13社

Ⅲ．諸外国のキャッシュレス
（カード決済）に関する統計

〈参考資料〉 諸外国のキャッシュレス（カード決済）に関する統計

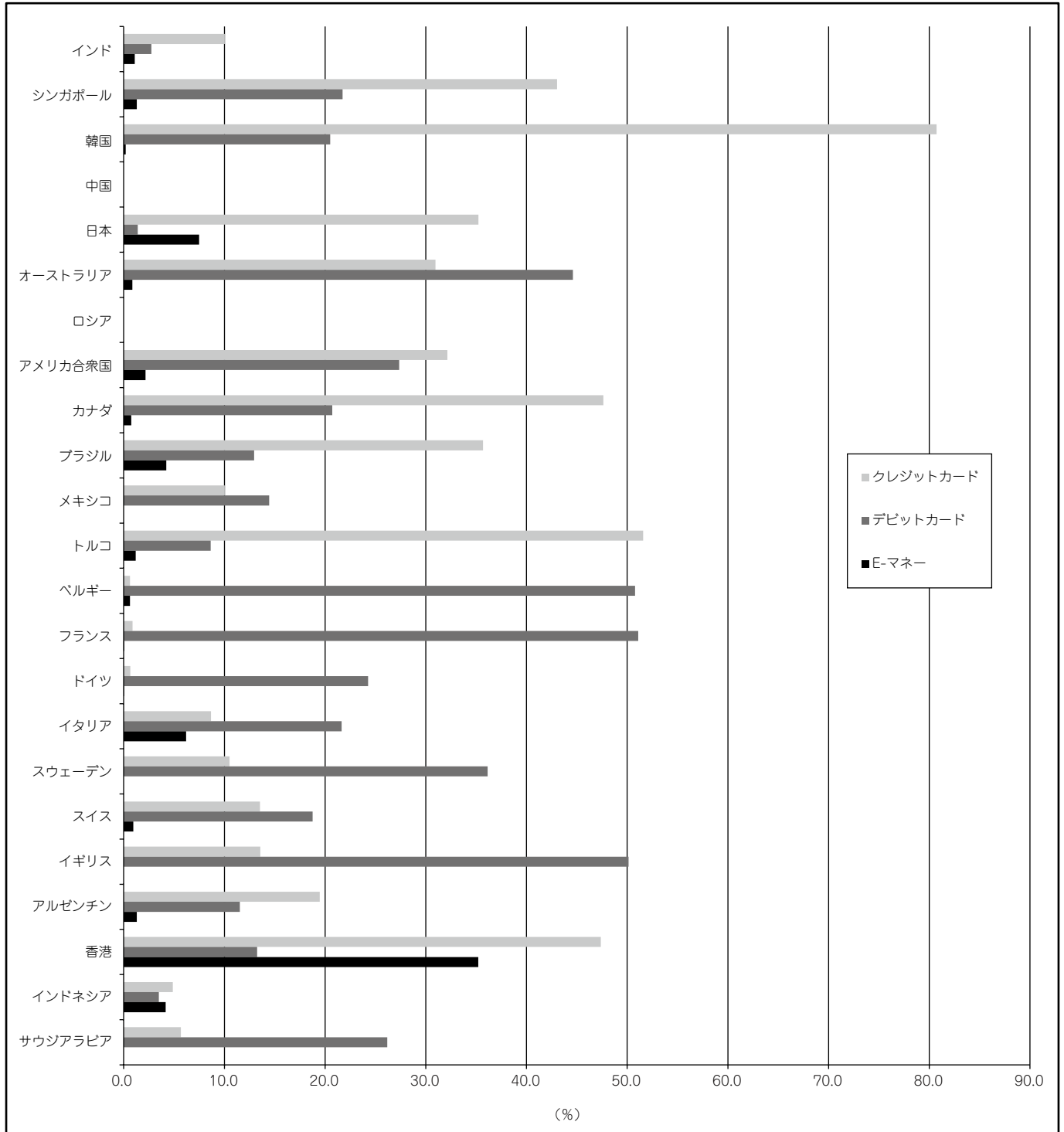
2024年 諸外国におけるカード決済（種類）別の「発行枚数」「取扱高」及び「民間最終消費支出」に対する割合

国	発行枚数（千枚）			民間最終消費支出（額）	単位	取扱高（左記の各国単位）			決済比率（%）			
	クレジットカード	デビットカード	E-マネー			クレジットカード	デビットカード	E-マネー	クレジットカード	デビットカード	E-マネー	合計
インド	108,055	991,497	436,482	202,984	10億インドルピー	20,365	5,595	2,232	10.0	2.8	1.1	13.9
シンガポール	12,010	13,474	-	230	10億シンガポールドル	99	50	3	43.0	21.7	1.3	66.1
韓国 (a)	133,412	175,999	34,145	1,239,725	10億ウォン	1,000,820	254,332	2,520	80.7	20.5	0.2	101.4
中国 (b)	727,385	9,186,964	-	53,865	10億人民元	-	-	-	-	-	-	-
日本	320,570	467,175	658,263	331,799	10億円	116,892	4,638	24,844	35.2	1.4	7.5	44.1
オーストラリア	16,672	48,749	28,715	1,392	10億オーストラリアドル	431	621	12	31.0	44.6	0.9	76.4
ロシア (c)	-	-	-	101,180	10億ロシアルーブル	-	-	-	-	-	-	-
アメリカ合衆国	1,215,500	359,300	-	19,896	10億米ドル	6,395	5,442	431	32.1	27.4	2.2	61.7
カナダ	70,961	47,887	-	1,728	10億カナダドル	823	358	13	47.6	20.7	-	-
ブラジル	555,111	547,132	261,385	7,534	10億ブラジルレアル	2,688	976	319	35.7	13.0	4.2	52.9
メキシコ	43,319	231,872	-	23,682	10億メキシコペソ	2,378	3,423	-	10.0	14.5	-	-
トルコ	129,387	194,441	111,639	25,805	10億新トルコリラ	13,310	2,228	307	51.6	8.6	1.2	61.4
ベルギー	1,843	29,967	6,491	319	10億ユーロ	2	162	2	0.6	50.8	0.6	52.0
フランス	14,035	104,084	3,181	1,595	10億ユーロ	14	815	1	0.9	51.1	0.1	52.0
ドイツ	6,463	189,649	6,296	2,270	10億ユーロ	15	551	1	0.7	24.3	0.0	25.0
イタリア	20,801	64,876	33,633	1,257	10億ユーロ	109	272	78	8.7	21.6	6.2	36.5
スウェーデン	5,988	11,809	0	2,894	10億スウェーデンクローナ	304	1,046	0	10.5	36.1	0.0	46.6
スイス	8,518	14,714	3,141	421	10億スイスフラン	57	79	4	13.5	18.8	1.0	33.3
イギリス	56,833	111,228	-	1,755	10億スターリングポンド	238	880	-	13.6	50.1	-	-
アルゼンチン	56,074	87,030	-	389,380	10億アルゼンチンペソ	75,804	44,940	5,099	19.5	11.5	1.3	32.3
香港	20,945	-	79,780	2,136	10億香港ドル	1,012	283	752	47.4	13.2	35.2	95.8
インドネシア	18,549	321,657	922,069	12,265,027	10億ルピア	597,199	427,982	511,467	4.9	3.5	4.2	12.5
サウジアラビア	4,052	50,207	-	2,098	10億サウジアラビアドル	119	549	-	5.7	26.2	-	-

- ※発行枚数及び取扱高は、国際決済銀行（BIS）統計より引用しており、暦年（1月～12月）で集計している。URL：https://data.bis.org/topics/CPMI_CT/data
- ※BIS統計の発行枚数の数値は、千枚未満を切り捨て、取扱高の数値は、各国通貨の億の単位を四捨五入している。
- ※民間最終消費支出は、National Accounts Main Aggregates Database（国民経済計算データベース）のHousehold consumption expenditure（including Non-profit institutions serving households）より引用しており、暦年（1月～12月）で集計している。URL：https://unstats.un.org/unsd/snaama/Basic
- ※デビットカードの取扱高については、delayed debitを含んでいる。
- ※日本のクレジットカードの発行枚数及びクレジットカードの取扱高は、JCA統計より引用している。JCA統計の発行枚数の数値は、年度末（3月末）で、取扱高は暦年（1月～12月）で集計している。
- ※日本のデビットカードの発行枚数は、BIS統計より引用しており、J-Debit、JCB、VISA、UnionPayの数値により計算されたものであり、一部は9月末、その他は年度末（3月末）のデータであり、一部稼働していないものを含む。
- ※日本の民間最終消費支出は、内閣府「国民経済計算年報」より引用している。
- ※発行枚数及び取扱高の「-」は未公表数値。そのため、算出できない決済比率についても「-」としている。
- ※決済比率は、「BIS統計」「国民経済計算データベース」を基にJCAにて算出している。
- ※決済比率の「-」はクレジットカード、デビットカード、E-マネーのいずれかが1つでも未公表の場合に「-」としている。
- ※取扱高及び決済比率については、必ずしも個人消費のみでなく法人による消費分（利用分）についても含んでいる可能性がある。
- (a) 韓国のクレジットカードの個人カードと法人カード分の取扱高については、韓国銀行（中央銀行）の経済統計の2024年のクレジットカード取引総額によりその割合が算出できる。仮にこの割合を上記表の取扱高（BIS統計）に当てはめて計算すると、韓国のキャッシュレス決済比率は、クレジットカードが64.7%、合計が85.5%となる。しかし、他国との比較の観点から、上記の表及び次ページの第24図においてはその割合を当てはめず、当該数値をそのまま記載する。
- (b) 中国の決済比率については、カード決済の種類ごとの取扱高が未公表のため、上記表の中では「-」としているが、中国人民銀行のPayment System Reportによると、中国のカード決済取扱高の合計額が、133.73兆人民元であるとされている。法人による利用分、不動産関連の利用分が含まれており、民間最終消費支出の額を上回り、248.3%となる。
- (c) ロシアのカードの取扱高については、カード間送金も含まれているようであり、ロシア連邦中央銀行の統計によると、商品・サービス決済のクレジット及びデビットカード取扱高は58兆3,274億ルーブルとされており、キャッシュレス比率は57.6%となる。

〈参考資料〉 諸外国のキャッシュレス（カード決済）に関する統計

第24図 諸外国におけるクレジットカード、デビットカード、E-マネー別の民間最終消費支出に占める割合（2024年）



※上記は、P48の決済比率を各国別、カードの種類別にグラフ化したものである。

日本のクレジット統計 2025年版

2026年6月発行

一般社団法人 日本クレジット協会 クレジット研究所

〒103-0016

東京都中央区日本橋小網町14-1 住生日本橋小網町ビル6F

TEL : 03-5643-0011

URL : <https://www.j-credit.or.jp/information/statistics/index.html>

